



MUNICÍPIO DE SOURE
ASSEMBLEIA MUNICIPAL

Sessão Ordinária da Assembleia Municipal de Soure, realizada no Salão Nobre do Edifício dos Paços do Município, em 29 de Fevereiro de 2016

ACTA N.º 1/2016

No dia vinte e nove de Fevereiro do ano de dois mil e dezasseis, pelas 15,00 horas, no Salão Nobre do Edifício dos Paços do Município, reuniu a Assembleia Municipal de Soure, convocada nos termos Regimentais, para a sua **PRIMEIRA SESSÃO ORDINÁRIA**, com a seguinte Proposta de Ordem de Trabalhos:

Período de Antes da Ordem do Dia

Ponto 1. Apreciação de Propostas de Acta:

1.1 - ~~de 25.28.17.109094.2014~~

1.2 - 23.12.2014

1.3 - 28.02.2015

~~e 30.21.12.2007, 27.02.2008 e 25.04.2008
.06.2005 e de 25.11.2005~~

Ponto 2. Leitura de ~~e~~Expediente/~~I~~nformações

Período da Ordem do Dia

Ponto 1. Apreciação de uma Informação Escrita do Senhor Presidente da Câmara, sobre a Actividade Municipal

Ponto 2. ~~XLIII~~ Aniversário do 25 de Abril de 1974 - Programa “Festivo”

~~—~~Indicação de Representantes para a Comissão Organizadora

Ponto 3. QUARTA ALTERAÇÃO PARCIAL AO PLANO DIRETOR MUNICIPAL DE SOURE
. Términus do Período de Discussão Pública

Apreciação:

- Do Relatório de Ponderação de Resultados da Discussão Pública
- Da Proposta Final da Alteração ao Plano
- Da Declaração Ambiental

~~Ponto 3. SAÚDE~~

~~—~~. Centro Psiquiátrico de Recuperação de Arnes

~~—~~. Conselho Consultivo — Designação de Representante



MUNICÍPIO DE SOURE
ASSEMBLEIA MUNICIPAL

Sessão Ordinária da Assembleia Municipal de Soure, realizada no Salão Nobre do Edifício dos Paços do Município, em 29 de Fevereiro de 2016

~~Ponto 4. Desenvolvimento Económico – Apoio à Actividade Económica – Zona Industrial de Soure – Alteração do Plano de Pormenor – Apreciação~~

Ponto 54. Outros assuntos a incluir, se for o caso disso, nos termos do artigo 50.º da Lei n.º 75/2013, de 12 de Setembro

Período de Intervenção do Público

A Folha de Presenças circulou pelas Bancadas, tendo-se verificado:

Na **BANCADA DO PARTIDO SOCIALISTA**

A **Presença** dos Senhores Deputados:

- João Eduardo Dias Madeira Gouveia, Dr.;
- António da Silva Letra, (em substituição);
- Carlos Manuel Carvalho Mendes, Eng.º;
- Patrícia Alexandra Pereira Simões, Eng.ª;
- António Abreu Gaspar;
- José António Nunes da Silva Mendes;
- Maria Mabilda Simões Cura, Dra., (em substituição);
- José Maria Ferraz da Fonseca;
- Nuno Miguel Simões de Carvalho;
- Rosa Alexandra Travassos Sousa Colaço, Dra.;
- Rafael Alexandre Tralhão Gomes, Dr.;
- Jorge Manuel Neves Branco;
- Manuel Branco Aires;
- Adélio Dias Gonçalves Vintém;
- Teresa Margarida Vaz Pedrosa, Dra. ;
- José Manuel Coelho Bernardes;
- Carlos Mendes Simões;
- Porfírio António Cardoso Quedas, Dr.;
- Evaristo Mendes Duarte;

A **Ausência** dos Senhores Deputados:

- Maria de Fátima Mendes Cardoso Nunes, Dra.;
- Luísa Margarida Lima Anjo, Dra.;

Na **BANCADA DA COLIGAÇÃO PPD/PSD-CDS/PP-PPM**

A **Presença** dos Senhores Deputados:

- Isaiás Augusto Pinão Ferreira, Dr.;



MUNICÍPIO DE SOURE
ASSEMBLEIA MUNICIPAL

Sessão Ordinária da Assembleia Municipal de Soure, realizada no Salão Nobre do Edifício dos Paços do Município, em 29 de Fevereiro de 2016

- Florbela Ferreira Bairros, Dra.;
- José Manuel Páscoa G. Mendes;
- Vitor Manuel P. C. do Espírito Santo;
- Manuel da Costa Filipe;
- Gil Francisco Cavaleiro Pinto;
- José da Costa Cordeiro Pato;

A **Ausência** do Senhor Deputado:

- Arlindo Rui Simões da Cunha, Dr.;

Na **BANCADA DA COLIGAÇÃO DEMOCRÁTICA UNITÁRIA**

A **Presença** dos Senhores Deputados:

- José Francisco Ferreira Malhão, Dr.;
- Ana Isabel Fernandes Fortunato, Dra.;

Na **BANCADA DO MCPS.XI**

A **Presença** dos Senhores Deputados:

- António Augusto Rodrigues Correia (em substituição);
- Alzira Figueiredo da Silva, Dra.

A **Ausência** do Senhor Deputado:

- Abel Alves Mota, Dr.

Assim, estando presentes 29 (vinte e nove) membros, o Senhor Presidente da Assembleia Municipal, Dr. João Gouveia, confirmada a existência de quórum, declarou aberta a Sessão.

Deliberado, por unanimidade, aprovar a Proposta da Ordem de Trabalhos. ———

Período de Antes da Ordem do Dia

Usou da palavra o Senhor Presidente da Assembleia Municipal, Dr. João Gouveia:
“na ausência de um Secretário da Mesa, importa proceder à eleição, por escrutínio secreto, de um Deputado Municipal para a correspondente substituição.

A Bancada do Partido Socialista apresentou uma Proposta com o nome do Senhor Deputado Municipal, António da Silva Letra...”

Não foi apresentada qualquer outra Proposta, tendo-se passado à votação.



MUNICÍPIO DE SOURE
ASSEMBLEIA MUNICIPAL

Sessão Ordinária da Assembleia Municipal de Soure, realizada no Salão Nobre do Edifício dos Paços do Município, em 29 de Fevereiro de 2016

Foi deliberado, por unanimidade, após votação por escrutínio secreto, com 29 (vinte e nove) votos a favor, aprovar a Proposta apresentada, tendo sido eleito o Senhor Deputado Municipal, António da Silva Letra, para o desempenho das funções de 1.º Secretário da Mesa. _____

PONTO 1. APRECIACÃO DE PROPOSTAS DE ACTA:

1.1 - ~~DE 252817, 109091~~.2014

Foi deliberado, por unanimidade, com 25 (vinte e cinco) votos a favor – 15 (quinze) da Bancada do PS, 6 (seis) da Bancada da Coligação PPD/PSD-CDS/PP-PPM, 2 (dois) da Bancada da CDU e 2 (dois) da Bancada do MCpS –, aprovar a Proposta de Acta. _____

1.2 - 23.12.2014

Foi deliberado, por unanimidade, com 20 (vinte) votos a favor – 14 (quatorze) da Bancada do PS, 4 (quatro) da Bancada da Coligação PPD/PSD-CDS/PP-PPM, 1 (um) da Bancada da CDU e 1 (um) da Bancada do MCpS –, aprovar a Proposta de Acta. _____

1.3 - 28.02.2015

Foi deliberado, por unanimidade, com 24 (vinte e quatro) votos a favor – 14 (quatorze) da Bancada do PS, 7 (sete) da Bancada da Coligação PPD/PSD-CDS/PP-PPM, 2 (dois) da Bancada da CDU e 1 (um) da Bancada do MCpS –, aprovar a Proposta de Acta. _____

PONTO 2. LEITURA DE EXPEDIENTE/INFORMAÇÕES

Pela Bancada da CDU, foi presente a seguinte Moção:

MOÇÃO

“DIA INTERNACIONAL DA MULHER”

No próximo dia 8 de Março comemora-se o Dia Internacional da Mulher, marco importante da luta das mulheres pela emancipação e pela igualdade de direitos.

Muito se avançou desde a corajosa e trágica luta travada por operárias têxteis de Nova Iorque no longínquo ano de 1857, mas as mulheres de hoje continuam a ter razões suficientes para prosseguir esta luta por condições de vida mais justas.



MUNICÍPIO DE SOURE
ASSEMBLEIA MUNICIPAL

Sessão Ordinária da Assembleia Municipal de Soure, realizada no Salão Nobre do Edifício dos Paços do Município, em 29 de Fevereiro de 2016

Continuam a ter salários mais baixos e são as mais afectadas pela precariedade laboral.

A efectivação e o reforço dos seus direitos é indispensável à melhoria das condições de vida, ao progresso e ao desenvolvimento humano e solidário.

A Assembleia Municipal de Soure reunida no dia 29 de Fevereiro de 2016, saúda todas as mulheres, pela passagem desta efeméride e apela ao fim das práticas discriminatórias e das desigualdades de que são vítimas as mulheres.

Foi deliberado, por unanimidade, com 28 (vinte e oito) votos a favor, aprovar a aceitação da Moção. _____

Foi deliberado, por unanimidade, com 28 (vinte e oito) votos a favor, aprovar a Moção. _____

Pela **Bancada do PS**, foi presente a seguinte **Moção**:

MOÇÃO

“DIA DA MULHER”

Tendo em conta que no próximo dia 8 de Março se comemora o “Dia Internacional da Mulher”, data relevante na dignificação do processo da emancipação e de igualdade dos direitos das Mulheres, os Deputados Municipais do Partido Socialista saúdam todas as Mulheres, apoiando as suas reivindicações pela igualdade de oportunidades.

Foi deliberado, por unanimidade, com 28 (vinte e oito) votos a favor, aprovar a aceitação da Moção. _____

Foi deliberado, por unanimidade, com 28 (vinte e oito) votos a favor, aprovar a Moção. _____



Sessão Ordinária da Assembleia Municipal de Soure, realizada no Salão Nobre do Edifício dos Paços do Município, em 29 de Fevereiro de 2016

Usou da palavra o Senhor Presidente da Assembleia Municipal, Dr. João Gouveia:
“Expediente/Informações...

• Estive presente, como membro do Conselho Geral da Associação Nacional de Municípios Portugueses, na reunião de 23 de Fevereiro, na sua Sede, em Coimbra. Esta reunião tinha, entre outros, um ponto “importante”... a apreciação de uma proposta de Parecer sobre a Proposta de Lei do Orçamento de Estado para 2016... O Conselho Diretivo da ANMP, que integra membros de todas as forças partidárias, tinha aprovado essa proposta, por unanimidade!!!... Depois de, mais ou menos, duas horas, com, sensivelmente, duas dezenas de intervenções, essa proposta de Parecer foi, também aprovada, por unanimidade, com pequenos ajustes apenas em termos de redação!!!... gostaria de vos dizer que, basicamente, a proposta de Parecer aprovada pelos Municípios apresenta duas conclusões: uma, propor aos diversos Grupos Parlamentares da Assembleia da República a adoção de um conjunto de correções concretas que se prendem, essencialmente, com o seguinte: *corrigir a não redução da taxa do IVA para 6% no que se refere às refeições e transportes escolares e iluminação pública, sendo mesmo incompreensível que o IVA tenha sido reduzido para a Restauração e mantido na taxa máxima para a prestação de serviços sociais de que as refeições escolares são um relevante exemplo...* Identificou, também, como medida negativa e, portanto, correção a propor, *a suspensão da Lei das Finanças Locais que mantém, de forma insuficiente e arbitrária, um manifesto incumprimento do disposto na mesma, sendo que houve apenas o aumento de 1,2% nas transferências para os Municípios, sem se perceberem quais são as medidas, daí a insuficiência e a arbitrariedade...* Por outro lado, também foi proposta uma correção que tem a ver com *a não repartição com os Municípios do adicional do Imposto de Circulação porque se trata de uma receita que deveria ser, claramente, partilhada...* foi igualmente aprovado propor a correção que tem a ver com *a não reposição das Competências Municipais em matéria de organização de serviços e cargos dirigentes...*

Esta foi, digamos, a primeira conclusão do Parecer aprovado!!!...

A segunda conclusão deste Parecer foi “*saudar algumas propostas pelo seu contributo para a recuperação da autonomia do Poder Local*”!!!...

Assim sendo, o Parecer aprovado, por um lado identifica um conjunto de propostas de correção a apresentar aos grupos parlamentares... por outro lado saúda algumas propostas que constam deste Orçamento de Estado, tais como: a reposição do IMT como receita municipal, que gerou alguma polémica; mas, importará lembrar que estava previsto na lei que deixaria de o ser... as exceções ao limite de endividamento para os empréstimos que se destinem à contrapartida nacional de investimentos cofinanciados pela União Europeia; a eliminação das isenções e reduções de IMI e IMT para Fundos de Investimento, incluindo os Fundos Imobiliários; a reposição das competências municipais em matéria de recrutamento de pessoal; a eliminação da necessidade de despachos casuísticos do Ministro das Finanças no caso de contratação de pessoal, passando tal competência para as Assembleias Municipais; alterações à Lei dos Compromissos no que se refere ao cálculo dos fundos disponíveis, alargando para os seis meses seguintes, considerando as verbas disponíveis e aumentando para 85% da média das receitas aplicáveis, o montante a ter em conta para o



MUNICÍPIO DE SOURE
ASSEMBLEIA MUNICIPAL

Sessão Ordinária da Assembleia Municipal de Soure, realizada no Salão Nobre do Edifício dos Paços do Município, em 29 de Fevereiro de 2016

cálculo respectivo; competência para que os órgãos municipais possam deliberar sobre isenções totais ou parciais de IMI e IMT, para apoios ao investimento local; eliminação das consignações relativas ao aumento de receitas de IMI e da participação em recursos públicos; reposição da cláusula de salvaguarda do IMI...

• A Assembleia Municipal de Loures aprovou, na sua Sessão Ordinária de Setembro de 2015, uma Recomendação expressando a importância da reestruturação da Linha do Oeste - Lisboa/Figueira da Foz -... Na sequência dessa aprovação, convidaram os Presidentes das Assembleias Municipais de todos os Municípios por onde passa a Linha do Oeste para uma reunião de trabalho... a reunião realizou-se no dia 24 de Fevereiro... Essa reunião, na prática, tinha como objetivo tentar que todos os Municípios atravessados pela Linha do Oeste, com ligações diretas ou indiretas, aprovassem uma Resolução comum que seria apresentada e levada à discussão às Assembleias Municipais... Não foi uma reunião muito conclusiva... não fazia muito sentido uma reunião só de Deputados Municipais não estando presentes Membros dos Executivos Municipais... Se a ideia era alargar a escala, criar uma grande força política, no fundo, com o objetivo que o investimento público na Modernização da Linha do Oeste passasse a ser uma prioridade nacional!!!...

De qualquer forma, convirá lembrar que nós, Concelho de Soure, também temos interesse relevante neste investimento público... inclusivamente, nas últimas Eleições Legislativas, uma das medidas propostas no círculo eleitoral de Coimbra, por quase todas as forças políticas concorrentes: sensibilizar a Administração Central para que investisse na reestruturação das vias ferroviárias, designadamente, no ramal de suporte da ligação da Linha do Oeste à Linha do Norte, bem como no aparecimento dos correspondentes Centros Intermodais!!!...

Tudo aponta para que deva haver uma reorientação do investimento e de Fundos Comunitários para melhorar a resposta em termos de comunicações ferroviárias... Percebemos todos que a Linha do Oeste tem sido um “parente pobre” dentro da própria resposta ferroviária... esta iniciativa deverá ter a sua sequência com uma reunião na Marinha Grande...”

Período da Ordem do Dia

PONTO 1. APRECIACÃO DE UMA INFORMAÇÃO ESCRITA DO SENHOR PRESIDENTE DA CÂMARA, SOBRE A ACTIVIDADE MUNICIPAL



MUNICÍPIO DE SOURE
ASSEMBLEIA MUNICIPAL

Sessão Ordinária da Assembleia Municipal de Soure, realizada no Salão Nobre do Edifício dos Paços do Município, em 29 de Fevereiro de 2016

INFORMAÇÃO ESCRITA SOBRE A ATIVIDADE MUNICIPAL

Nos termos da alínea c) do n.º 2 do artigo 25º da Lei n.º 75/2013, de 12 de Setembro.

PERÍODO COMPREENDIDO ENTRE 17 DE DEZEMBRO DE 2015 E 25 DE
FEVEREIRO DE 2016

1. Descrição sucinta das principais Ações desenvolvidas ao longo do período em epígrafe - Ver anexo 1 -
2. Situação financeira da Autarquia em 25 de fevereiro de 2016 - Ver anexo 2 -

ANEXO 1

EDUCAÇÃO

CONSERVAÇÃO/REPARAÇÃO/ MELHORAMENTO DE CENTROS ESCOLARES

Intervenções Diversas, por Administração Direta nos diversos estabelecimentos educativos.

TRANSPORTES ESCOLARES

Funcionamento Regular para todos os Níveis de Ensino em funcionamento;

Pagamento de um total de 54 672,23€, quer para a Transdev – Rodoviária do Centro, quer para os alunos que frequentam o Ensino Obrigatório fora do Concelho, por inexistência dessa oferta educativa no Concelho de Soure.

COMUNICAÇÕES

Pagamento Integral das Despesas Telefónicas dos Jardins-de-Infância e Escolas do 1.º CEB, num total de 654.36€.

SERVIÇO DE APOIO À FAMÍLIA

PROGRAMA DE EXPANSÃO E DESENVOLVIMENTO DA EDUCAÇÃO PRÉ-ESCOLAR

PROGRAMA DE GENERALIZAÇÃO DO FORNECIMENTO DE REFEIÇÕES AOS ALUNOS DO 1.º CEB.

.Acompanhamento direto de todos os serviços e Funcionamento Regular nos Jardins de Infância e nas Escolas de 1.ºCEB

Ação Social Escolar/Serviço de Apoio à Família

Protocolos com Instituições e Juntas de Freguesia

Pagamento da Prestação de Serviços de Confeção, Transporte e Distribuição das Refeições Escolares nos Estabelecimentos de Ensino Pré-Escolar e 1.º CEB relativos ao ano letivo de 2015/2016, num total de 23.078,95€.

Pagamento do Protocolo com Agrupamento de Escolas de Soure relativamente ao fornecimento de refeições ao JI de Soure e 1.º CEB de Soure, no ano letivo 2015/2016, num valor total de 4 992,88€.

Pagamento do Acordo de Cooperação com o Centro Social das Malhadas para a disponibilização de um Recurso Humano com a finalidade de prestar serviços no âmbito do funcionamento do SAF (Serviço de Apoio à Família).



MUNICÍPIO DE SOURE
ASSEMBLEIA MUNICIPAL

Sessão Ordinária da Assembleia Municipal de Soure, realizada no Salão Nobre do Edifício dos Paços do Município, em 29 de Fevereiro de 2016

Continuação das ações de acompanhamento à confeção, distribuição e serviço de refeições do Pré-Escolar e 1.º Ciclo, no âmbito dos contratos relativos aos Programas de Expansão e Desenvolvimento da Educação Pré-Escolar e Programa de Generalização do Fornecimento de Refeições aos Alunos do 1.º CEB.

Nos meses de dezembro de 2015 e janeiro de 2016 (ano letivo 2015/2016) foram servidas as seguintes refeições:

Jl	dezembro 2015	janeiro 2016	Total de Refeições	Entidade Fornecedora
Alfarelos	92	116	208	Freguesia de Alfarelos
Degracias	210	287	497	Centro Social das Degracias
Figueiró do Campo	121	173	294	Centro Social de Alfarelos
Granja do Ulmeiro	189	222	411	Freguesia da Granja do Ulmeiro
Samuel	107	156	263	Freguesia de Samuel
Pouca Pena	86	107	193	APPACDM de Soure
Simões	52	76	128	APPACDM de Soure
Sobral	131	191	322	APPACDM de Soure
Soure	386	697	1083	Agrupamento Martinho de Árias
Tapéus	195	279	474	Freguesia de Tapéus
Vila Nova de Anços	133	219	352	Casa do Povo de Vila Nova de Anços
Vinha da Rainha	166	243	409	Freguesia da Vinha da Rainha
	1868	2766	4634	

1.º CEB	dezembro 2015	janeiro 2016	Total de Refeições	Entidade Fornecedora
Alfarelos	92	116	208	Freguesia de Alfarelos
Degracias	260	424	684	Centro Social das Degracias
Figueiró do Campo	121	173	294	Centro Social de Alfarelos
Granja do Ulmeiro	837	1483	2320	Freguesia da Granja do Ulmeiro
Samuel	130	232	362	Freguesia de Samuel
Sobral	411	683	1094	APPACDM de Soure
Soure	1413	2454	3867	Agrupamento Martinho de Árias
Tapéus	262	427	689	Freguesia de Tapéus
Vila Nova de Anços	459	745	1204	Casa do Povo de Vila Nova de Anços
Vinha da Rainha	248	404	652	Freguesia da Vinha da Rainha
	4233	7141	11374	

EDUCAÇÃO PRÉ-ESCOLAR E ENSINO BÁSICO

Manutenção do Programa Regime Fruta Escolar – Lanche Saudável – aos alunos do Pré-Escolar e 1.º Ciclo, com entregas semanais com o intuito de promover o consumo de fruta e demais hábitos saudáveis nas crianças e suas famílias.

EDUCAÇÃO PRÉ-ESCOLAR E ENSINO BÁSICO

Transferência para o Agrupamento de Escolas Martinho Árias da 2ª tranche relativa ao pagamento do Expediente e Limpeza do Pré-Escolar e 1.º CEB (2015/2016), num total de 3 240€;
Transferência para o Agrupamento de Escolas Martinho Árias da 2ª tranche relativa ao pagamento de Despesas de Manutenção do Pré-Escolar e 1.º CEB (2015/2016), num total de 2 142€.



MUNICÍPIO DE SOURE
ASSEMBLEIA MUNICIPAL

Sessão Ordinária da Assembleia Municipal de Soure, realizada no Salão Nobre do Edifício dos Paços do Município, em 29 de Fevereiro de 2016

EDUCAÇÃO PRÉ-ESCOLAR E ENSINO BÁSICO

Espetáculo “*Há Tempo Para Tudo*”, da Companhia de Teatro “O Teatrão”, proporcionado a todas as crianças do Pré-Escolar e 1.º CEB públicos do Concelho.

CASA DA CRIANÇA – EDUCAÇÃO PRÉ-ESCOLAR

Protocolo com a Santa Casa da Misericórdia de Soure

Funcionamento Regular

Transferências no valor total de 11.888,97€.

PROGRAMA DAS ATIVIDADES DE ENRIQUECIMENTO CURRICULAR NO 1.º CEB

Protocolos com Instituições e Juntas de Freguesia – pagamento num total de 17.050,00€.

Continuação das aulas de “Adaptação ao Meio Aquático” no horário das AEC – Atividade Física - com a possibilidade de levar os alunos do 1.ºCEB do Concelho de Soure às piscinas Municipais de Vila Nova de Anços, proporcionando-lhes assim o contacto com este desporto.

EDUCAÇÃO PRÉ-ESCOLAR, ENSINO BÁSICO E SECUNDÁRIO

Comemoração do **Carnaval**

Convite a todas os Jardins de Infância, escolas do 1.º e 2.º Ciclos, Instituto Pedro Hispano e IPSS do Concelho para participar no Desfile de Carnaval, promovido pela Autarquia de Soure e realizado no dia 05 de Fevereiro de 2016, com a cedência de transporte e lanche a todos os participantes, assim como a respetiva animação carnavalesca, com um valor gasto de 5.952,09€.

Participação nos Conselhos **Eco-Escolas 2015/2016** e em todas as atividades inerentes ao funcionamento do Projeto Eco-Escolas, do qual o Município de Soure é parceiro, estando neste ano letivo inscritas 5 escolas participantes, a saber: JI/ EB1 Vinha da Rainha (inscrição conjunta), EB1 Alfarelos, JI Vila Nova de Anços, Escola Básica de Soure e Escola Secundária de Soure.

EDUCAÇÃO - ENSINO BÁSICO E SECUNDÁRIO

Participação na 3ª Edição do Programa “Empreendedorismo nas Escolas – Região de Coimbra” promovido pela CIM – Comunidade Intermunicipal da Região de Coimbra - e da qual o Município de Soure é parceiro:

- participação em reuniões de trabalho;
- divulgação do programa;
- captação de turmas e professores intervenientes;

CARTA EDUCATIVA

Continuação da atualização do processo de monitorização da Carta Educativa.

CEDÊNCIA DE VIATURAS/AUTOCARROS MUNICIPAIS

Agrupamento de Escolas de Soure

C. Escolar de Degraças/Pombalinho/E.B. 1

Centro Escolar da Freguesia de Samuel / E.B 1



MUNICÍPIO DE SOURE
ASSEMBLEIA MUNICIPAL

Sessão Ordinária da Assembleia Municipal de Soure, realizada no Salão Nobre do Edifício dos Paços do Município, em 29 de Fevereiro de 2016

Centro Escolar de Granja do Ulmeiro/E.B. 1
E.B.1 da Vinha da Rainha
E.B.1 De Vila Nova de Anços
J. I. Tapéus
J.I. Pouca Pena
J.I. Simões
Santa Casa da Misericórdia de Soure
E.B. 1 Alfarelos
E.B. 1 Figueiró do Campo
E.B. 1 Gesteira
E.B. 1 Sobral
E.B. 1 Tapéus

Desfile de Carnaval:

Instituto Pedro Hispano
E.B.1 2 de Soure
Centro Escolar de Degracias - J.I
Centro Escolar de Degracias - E.B. 1
Centro Escolar de Marco - E.B. 1
Centro Escolar de Marco - J.I
Fundação Maria Luísa Ruas
E.B. 1 Gesteira
E. J.I. Vinha Rainha
E.B. 1 Sobral
J.I. Sobral
E.B. Tapéus
J.I. Tapéus
St.^a Casa - Casa Criança
E.B. 1 Figueiró do Campo
Centro Esc. Granja Ulmeiro - E.B. 1
E.B. 1 Vila Nova de Anços
Centro Paroquial Granja do Ulmeiro



MUNICÍPIO DE SOURE
ASSEMBLEIA MUNICIPAL

Sessão Ordinária da Assembleia Municipal de Soure, realizada no Salão Nobre do Edifício dos Paços do Município, em 29 de Fevereiro de 2016

CULTURA, DESPORTO E JUVENTUDE

CULTURA

Apoio ao Funcionamento

A Câmara Municipal tem em funcionamento uma Política de Apoio ao Funcionamento das Coletividades Concelhias. Na prática, este apoio monetário, pretende fomentar o desenvolvimento de algumas áreas consideradas relevantes para o desenvolvimento sustentado da Cultura Concelhia, ao mesmo tempo que promove a ocupação dos tempos livres de uma população cada vez mais liberta para a prática de novas atividades e o desenvolvimento de novos talentos.

Os apoios concedidos abrangem as áreas do Folclore, incluindo a realização dos Festivais, a Música, onde estão incluídas as Bandas Filarmónicas, as Tunas, os Grupos Corais, Grupos Musicais, a Dança e o Teatro.

Apoio ao Investimento

O Apoio ao Investimento é concedido pelo Município de Soure, através de propostas apresentadas nas Reuniões da Câmara e traduzidas nas suas Deliberações. Assume-se, perante as Coletividades Concelhias, como um fator de primordial importância, uma vez que permite às Coletividades/Instituições, prosseguirem investimentos por si pretendidos, nas mais diversas áreas.

Relativamente ao Apoio ao Investimento foi deliberado nas Reuniões da Câmara, atribuir os seguintes apoios:

- Associação Parque de S. João Formigal;
- Fábrica da Igreja da Vinha da Rainha;

O Município de Soure coloca, ainda, à disposição das Instituições ligadas à Cultura, Desporto, Ação Social e Educação do Concelho um conjunto de outros recursos logísticos que lhes permitem levar a cabo iniciativas de vária índole.

No quadro seguinte damos nota das Entidades que solicitaram este tipo de apoio. Note-se que a cedência de qualquer tipo de equipamento por parte do Município contempla, também, a disponibilização do respetivo transporte bem como os meios humanos necessários às tarefas associadas.

MÊS DE DEZEMBRO

ENTIDADE	A	B	C	D	E	F	G	H	I	J	K	L	M	N
Comissão Festas Alencarce de Baixo	x			x	x		x			x			x	x
Associação de Geminação C. Soure		x	x											
Centro S. Alencarce de Cima e Cascão				x										
A. H. Bombeiros V. Concelho de Soure	x													
ADESTA - Tapéus		x	x										x	
Agrupamento de Escolas Martinho Árias	x	x					x							x
Grupo de Catequese de Tapéus		x	x											
Santa Casa da Misericórdia de Soure					x									
Banda de Soure		x											x	x
Associação C. R. Lousões		x												
Grupo Folclórico e E. Granja do Ulmeiro								x	x					
Associação Cultural Casa Velha		x												



MUNICÍPIO DE SOURE
ASSEMBLEIA MUNICIPAL

Sessão Ordinária da Assembleia Municipal de Soure, realizada no Salão Nobre do Edifício dos Paços do Município, em 29 de Fevereiro de 2016

MÊS DE JANEIRO

ENTIDADE	A	B	C	D	E	F	G	H	I	J	K	L	M	N
Comissão da Capela de Urmar										x				
Santa Casa da Misericórdia de Soure				x	x									
Centro Social 17 Agosto Espírito Santo										x				
A. C. R. Lousões		x												
Comissão da Capela de Sobral		x	x											
Grupo Musical Gesteirense	x	x								x				
Comissão de Festas de Samuel														
Biblioteca Municipal		x												
Comissão da Capela de Sobral		x	x											
Comissão Concelhia-Partido Comunista														

MÊS DE FEVEREIRO

ENTIDADE	A	B	C	D	E	F	G	H	I	J	K	L	M	N
Junta de Freguesia - Vila Nova de Anços														x
Comissão de Festas de Paleão - 2016			x						x	x				
APPACDM-Soure														x
Bombeiros Vol. Concelho Soure	x													

ARCA - Gesteira		x												
-----------------	--	---	--	--	--	--	--	--	--	--	--	--	--	--

Legendas:

A - Palco | **B** - Cadeiras plástico | **C** - Mesas plástico | **D** - Bancos | **E** - Mesas | **J** - Stands | **G** - Baias | **H** - Tendas | **I** - Balcões | **J** - Sinais trânsito
k - Contentores/baldes p/ lixo | **L** - Projetores | **M** - Equipamento de som | **N** - Outros

Outras iniciativas

O Município promoveu o Concerto de Reis que teve a participação do Coro dos Antigos Orfeonistas da Universidade de Coimbra, no dia 9 de janeiro, na Igreja Matriz de Soure.

O Museu Municipal recebeu, de 9 de janeiro a 8 de fevereiro, uma Exposição de Pintura da autoria de Zulmira Bento.

REDE DE CASTELHOE E MURALHAS DO MONDEGO

No âmbito da Rede de Castelos e Muralhas do Mondego da qual o Município de Soure faz parte, participou na reunião do Grupo Técnico que se realizou em Penela.

BIBLIOTECA MUNICIPAL

PROGRAMA INTEGRADO DE PROMOÇÃO DA LEITURA/ PROJETOS CONTINUADOS

AÇÃO DE ANIMAÇÃO DE LEITURA, ARTICULADA COM PROGRAMA CURRICULAR (SEGUNDA A SEXTA-FEIRA)



MUNICÍPIO DE SOURE
ASSEMBLEIA MUNICIPAL

Sessão Ordinária da Assembleia Municipal de Soure, realizada no Salão Nobre do Edifício dos Paços do Município, em 29 de Fevereiro de 2016

BIODIVERSIDADE EM SOURE: VIAJANDO COM A LONTRA

Este ano, na continuação do trabalho colaborativo entre a Biblioteca Municipal e as escolas e jardins-de-infância, apresentamos o tema Biodiversidade de Soure e destacamos a lontra (nome científico: lutra lutra), que vive nas margens dos rios Anços, Arunca e Pranto; lagoas, ribeiras e pauis (Paul da Madriz), no concelho de Soure. Através da leitura dos rios no mapa de Soure, vamos percebendo a existência das condições essenciais para a formação de zonas húmidas, habitat natural da lontra. Através da descoberta de pegadas de lontra, ao longo do percurso, a técnica da biblioteca vai ao encontro do Vale do Pranto e explora as suas características, tais como a água, os campos de arroz, os juncos, os bunhos, o Pato Real..., depois, dirige-se para o rio Arunca, em Soure, onde a lontra é apresentada e são exploradas as suas características e curiosidades; por fim “entramos” no Paul da Madriz. Aqui, sentimos a riqueza da diversidade da fauna e da flora deste sítio, explorando a temática através de livros de histórias de animais.

Todo este percurso é acompanhado com música, cujas letras são de autoria de poetas locais; e outras, criadas pela equipa da biblioteca e dedicadas aos animais e espaços de Soure.

Escolas e alunos do 1º CEB

- 26 sessões : 507 crianças

Centros de dia das IPSS do concelho

- 5 sessões: 75 idosos

Universidade sénior

- 1 sessão: 25 adultos

Foram dinamizadas **32 sessões de animação de leitura para 509 crianças e 100 adultos.**

Os transportes da autarquia asseguraram a deslocação das crianças do 1º CEB à Biblioteca.

SÁBADOS NA BIBLIOTECA

▪ ***MANTA COM HISTÓRIAS PARA PAIS E FILHOS***

- 4 Sessões

- 35 Crianças - 17 adultos

▪ ***VAMOS CONVERSAR SOBRE OS NOSSOS FILHOS***

Atividade iniciada em janeiro de 2016 cujo objetivo é envolver, cada vez mais, os pais nas relações educativas com os filhos.

Um sábado por mês, a Biblioteca Municipal, proporciona encontros, palestras e workshops com especialistas (escritores, ilustradores, psicólogos, técnicos de saúde infantil, técnicos de segurança...) para debater temas que sejam pertinentes na relação educativa e de segurança dos filhos.

- 30 de janeiro | Encontro com a escritora e ilustradora Helena Roso

- 22 adultos e 17 crianças

- 20 de fevereiro | Workshop *Educação Positiva* com Cristina Valente, psicóloga

- 80 adultos e 37 crianças

ENTRE A FRALDA E A CHUPETA... DESCOBRIMOS O LIVRO! LIVRO A LIVRO



MUNICÍPIO DE SOURE
ASSEMBLEIA MUNICIPAL

Sessão Ordinária da Assembleia Municipal de Soure, realizada no Salão Nobre do Edifício dos Paços do Município, em 29 de Fevereiro de 2016

DESCOBRIMOS A BIBLIOTECA!

Participação das crianças da valência creche das IPSS do concelho (11 salas)
Foram realizadas **22 sessões** de promoção do livro e da leitura que envolveram **149 bebés**.
Foram realizadas, pela técnica da biblioteca, 2 deslocações a cada creche do concelho.

PARA LÁ ... E PARA CÁ!

Participação das crianças do pré-escolar das ipss do concelho (11 salas e 193 crianças)
Foram realizadas 2 deslocações, por cada sala, à biblioteca municipal (uma por mês).
Foram realizadas **22 sessões** de promoção do livro e da leitura, na biblioteca municipal.
Foram realizados **386 empréstimos de livros** para leitura domiciliária.
Os transportes são assegurados pelas ipss, com exceção dos transportes da casa da criança

MONTRA INFORMATIVA

(Livros/ autores/ acontecimentos...)
- Sons e palavras de inverno
- Montra de livros sobre história local
- Os livros do PNL (Plano Nacional de Leitura)

EXPOSIÇÕES NA BIBLIOTECA

- EXPOSIÇÃO DE PINTURA DE HELENA ROSO

(30 de janeiro a 25 de fevereiro)

- EXPOSIÇÃO PEDAGÓGICA “VIAJANDO COM A LONTRA”

Através de elementos vários com destaque para os painéis fotográficos que espelham os rios e as zonas húmidas do concelho de Soure descobrimos a vegetação, os animais e alguns artefactos locais. Valorizamos a água, os moinhos, as noras, a cultura do arroz, o pato real, a salamandra,... e encontramos, através da pegada, a lontra.

CARNAVAL/2016

Receção e acolhimento a todas as crianças, alunos, respetivos professores e auxiliares de educação dos estabelecimentos de ensino (público e privado), participantes no desfile de Carnaval.
Cerca de 1600 figurantes.
Estruturação do desfile (escolas e grupos musicais).

UTILIZAÇÃO DO AUDITÓRIO

Até às 18h – 9 utilizações | depois das 18h – 4 utilizações

FUNCIONAMENTO REGULAR DE TRÊS POSTOS DE INTERNET

Dez | fev – 2727 utilizações

BIBLIOTECAS ESCOLARES

Técnicas da Biblioteca Municipal no âmbito do sabe (serviço de apoio às bibliotecas escolares) procedem ao tratamento técnico dos documentos existentes nas bibliotecas do 1º e 2º ciclos das escolas.
Processo em curso

PROJETO BAÚS ITINERANTES



MUNICÍPIO DE SOURE
ASSEMBLEIA MUNICIPAL

Sessão Ordinária da Assembleia Municipal de Soure, realizada no Salão Nobre do Edifício dos Paços do Município, em 29 de Fevereiro de 2016

Conjuntos de livros diversificados, selecionados pelo agrupamento de escolas de Soure e Biblioteca Municipal // articulação com programa integrado de promoção da leitura
Entrega de **22 baús** e contadas **27 histórias em todos os jardins e escolas** do Agrupamento de Escolas de Soure.

MUSEU/POSTO DE TURISMO MUNICIPAL

Funcionamento regular de 2 postos de internet ao público
Dez | fev -64 utilizações para 22 utilizadores

Entradas no museu/ posto de turismo

Dez | fev - **201** entradas

Nota: neste período entraram no museu/posto de turismo de Soure **4 estrangeiros**.

EXPOSIÇÕES

Materiais arqueológicas do concelho de Soure (exposição permanente)
(exposição que encerrou neste espaço, em setembro 2015.)

EXPOSIÇÃO DE PINTURA “SONHOS MEUS” DE ZULMIRA BENTO

(De 9 de janeiro a 16 de fevereiro)

CEDÊNCIA DE VIATURAS/AUTOCARROS MUNICIPAIS:

RANCHO DE ALFARELOS

ASSOCIAÇÃO 17 DE AGOSTO DO ESPÍRITO SANTO

GRUPO FOLCLÓRICO E ETNOGRÁFICO DA GRANJA DO ULMEIRO

CENTRO PAROQUIAL DE SOURE

MESE/SOURE

OBRAS

REDE URBANA “CASTELOS E MURALHAS MEDIEVAIS DO MONDEGO”

PROG. DE VALORIZAÇÃO ESPAÇO MURALHADO SOURE

Edifício e Arranjos Exteriores

Homologação do Auto de Receção Provisória

DESPORTO E JUVENTUDE

JUVENTUDE

CONSELHO MUNICIPAL DE JUVENTUDE DE SOURE (CMJS)

- *Sessão Informativa* dinamizada pelo Instituto Português do Desporto e Juventude, IPDJ, no dia 16 de Janeiro, com Associações Culturais, Desportivas e Recreativas do concelho de Soure com atividades direcionados para os jovens.

Teve como objetivos centrais informar das vantagens e requisitos necessários para inscrição no RNAJ e abordar a importância do movimento associativo jovem.

II ENCONTRO DE JUVENTUDE

23, 24 e 30 de Abril

Apresentação pública do II CROSS TRAIL, no dia 16 de Janeiro, que será realizado no dia 30 de Abril pelas 10H e que contará com três provas:



MUNICÍPIO DE SOURE
ASSEMBLEIA MUNICIPAL

Sessão Ordinária da Assembleia Municipal de Soure, realizada no Salão Nobre do Edifício dos Paços do Município, em 29 de Fevereiro de 2016

- Cross Trail de 20Km,
- Mini Trail de 10Km
- Caminhada de 10Km

Iniciativa que contará com o apoio da Associação de Jovens de Soure, AJS, e do Grupo Desportivo Sourense, GDS.

Apresentação pública do II CONCURSO DE BANDAS DE GARAGEM, no dia 6 de Fevereiro, que contará com:

- Eliminatórias nos dias 23 e 24 de Abril
- Final no dia 30 de Abril.

Foi feita apresentação do Regulamento e dos elementos do Júri

JORNADAS DO PATRIMÓNIO (Património, Ambiente, Gastronomia e Turismo)

1º ENCONTRO TEMÁTICO – PATRIMÓNIO

Realiza-se no dia 23 de Abril, em colaboração com a Associação de Defesa do Património, Construído e Natural de Soure, ADPCNS.

Reuniões preparatórias dos 4 Encontros Temáticos.

Reuniões de preparação do programa do II Encontro de Juventude do concelho de Soure

PISCINA MUNICIPAL - Vila Nova de Anços/Soure

Controlo Analítico de Águas da Piscina;

Aquisição de equipamento televisivo/Plasma para a sala do público;

Cedência do espaço para colocação de máquinas de bebidas, mesas e cadeiras, na zona do público;

Intervenções regulares de manutenção do equipamento;

Reuniões periódicas com os funcionários, para programação de intervenções e para balanço do funcionamento;

NATAÇÃO - Adaptação ao Meio Aquático

(Crianças dos 3.º e 4.º anos do 1.º CEB nos 2 tempos das AEC de Atividade Física)

Turma	Dia	Nº Alunos	Anos	Percurso	Nº Prof.
Soure F	2ª feira	19	4º	Soure	1+1
Degracias B	3ª feira	10	3º/4º	Degracias - Soure	2+1
Soure G		20	4º		
Vila Nova Anços C	4ª feira	17	3º/4º	Tapéus	2+1
Tapéus B		17	2º/3º/4º		
Soure E	5ª feira	19	3º	Soure	1+1
Sobral B	6ª feira	22	3º/4º	Sobral - Soure	2+1
Soure D		17	2º/3º		

Início do 2º Turno que decorrerá entre 1 de Fevereiro e 9 de Junho

Reunião de balanço/preparação das atividades com os professores das AEC, com o coordenador do Grupo Disciplinar de Educação Física e funcionários da Piscina de Vila Nova de Anços.



MUNICÍPIO DE SOURE
ASSEMBLEIA MUNICIPAL

Sessão Ordinária da Assembleia Municipal de Soure, realizada no Salão Nobre do Edifício dos Paços do Município, em 29 de Fevereiro de 2016

GIRAVOLEI

Reuniões de planificação das atividades do Projeto, com professores das AEC, coordenador do Grupo Disciplinar de Educação Física e o coordenador do Desporto Escolar;

Levantamento de necessidades de equipamento para a prática da modalidade nas Escolas.

Colaboração com o CLDS na preparação de atividades para o Feira de Emprego e Formação dos dias 4, 5, 6 e 7 de Maio.

Reuniões de coordenação de atividades com a ADPNCS e de **gestão** do Espaço Finisterra.

DESPORTO- OUTROS

Apoio regular às despesas de funcionamento.

Funcionamento regular dos pavilhões municipais da encosta do sol e Alfarelos/ Granja do Ulmeiro.

CEDÊNCIA DE VIATURAS/AUTOCARROS MUNICIPAIS:

Grupo Desportivo Sourense
Ass. Vinha da Rainha
Ass. Granja do Ulmeiro
Clube Norte e Soure

OBRAS

MANUTENÇÃO DE RELVADOS DESPORTIVOS
Serviços Externos de Manutenção
Escolha do Procedimento Prévio

CONSERVAÇÃO /REPARAÇÃO DE PAVILHÕES DESPORTIVOS
Pavilhão Gimnodesportivo da Encosta do Sol

Sistema de Aquecimento de Águas Quentes Sanitárias (AQS)
Substituição da Caldeira a Gás
Escolha do Procedimento Prévio
Adjudicação

CONSERVAÇÃO /REPARAÇÃO DE PAVILHÕES DESPORTIVOS
Pavilhão Gimnodesportivo de Soure
Homologação do Auto de Receção Definitiva

POLIDESPORTIVO DA FREGUESIA DE ALFARELOS - CONSTRUÇÃO DE BALNEÁRIOS
Homologação do Auto de Receção Definitiva

CONSTRUÇÃO DE OUTROS POLIDESPORTIVOS
Polidesportivo do Sobral - Construção dos Balneários
Homologação do Auto de Receção Definitiva



MUNICÍPIO DE SOURE
ASSEMBLEIA MUNICIPAL

Sessão Ordinária da Assembleia Municipal de Soure, realizada no Salão Nobre do Edifício dos Paços do Município, em 29 de Fevereiro de 2016

AÇÃO SOCIAL E SAÚDE

APOIO À FAMÍLIA

Atendimento/Acompanhamento personalizado, primeiro com a Família, depois em sessões individualizadas, no *Gabinete de Apoio à Família a Crianças/Jovens* oriundas das 10 (dez) Freguesias do Concelho, sinalizadas pela própria Família, pelas Escolas e/ou por outras Instituições, num total de **21 Sessões** (de 17 de dezembro de 2015 até 25 de fevereiro de 2016).

Articulação Escola/Família

Intervenções sempre que solicitadas;

Participação em Reuniões Mensais com a Psicóloga do Agrupamento de Escolas Martinho Árias de Soure e com a Psicóloga do Centro de Recursos para a Inclusão.

Articulação com o Agrupamento de Escolas Martinho Árias de Soure

Acompanhamento regular de situações sinalizadas:

- Na CPCJ (Comissão de Proteção de Crianças e Jovens).

PROJETO PORTAS ABERTAS

Participação em Reuniões;

Atendimento Psicológico de Casos sempre que sinalizados.

APOIO A ATIVIDADES NO ÂMBITO DA AÇÃO SOCIAL

HABITAÇÃO SOCIAL

Levantamento/acompanhamento e encaminhamento para novas soluções habitacionais, de agregados familiares em situação de grave carência habitacional;

PROHABITA – PROGRAMA DE FINANCIAMENTO PARA ACESSO À HABITAÇÃO

Acompanhamentos de **13 Agregados Familiares** (3 Realojados num Imóvel do Município/ 10 Realojados na Vertente Arrendamento);

Realização de Visitas Domiciliárias / Social e Técnica (Condições de Habitabilidade);

Valor da Renda Apoiada (2 meses janeiro/ fevereiro de 2016 = **1.611,92€**);

Comparticipação do Município de Soure (2 meses janeiro/ fevereiro de 2016 = **4.002,72€**);

APOIO AO ARRENDAMENTO

Acompanhamento de **13 Agregados Familiares**, apoiados excecionalmente, através da atribuição de um Apoio Mensal ao Arrendamento:

- Valor do Apoio (2 meses janeiro/ fevereiro de 2016 = **2.040,00€**).

PROGRAMA REDE SOCIAL

Acompanhamento da Rede Social;

Dinamização de Reuniões;

Reunião de trabalho para elaboração do Plano de Ação da Rede Social para 2016.

Núcleo Executivo do CLAS de Soure:



MUNICÍPIO DE SOURE
ASSEMBLEIA MUNICIPAL

Sessão Ordinária da Assembleia Municipal de Soure, realizada no Salão Nobre do Edifício dos Paços do Município, em 29 de Fevereiro de 2016

Acompanhamento da Implementação do Plano de Ação do CLDS Soure 3 G, nos termos do n.º 1 do artigo 15.º da Portaria n.º 179-B/2015, de 17 de junho.

Participação na Reunião da Plataforma Supra Concelhia do Pinhal Interior Norte e do Baixo Mondego, no Centro Distrital de Segurança Social de Coimbra.

CONTRATO LOCAL DE DESENVOLVIMENTO SOCIAL – 3 G

Participação em Reuniões de Trabalho;

Realização de algumas Visitas Domiciliárias com a Equipa do CLDS Soure 3 G, no âmbito do Programa Tele-Assistência;

Participação na Sessão Pública de Apresentação do Programa CLDS Soure 3 G;

Colaboração e participação nas atividades previstas no Plano de Ação do CLDS Soure 3 G em conjugação do a Rede Social.

Projeto “Movimento por um Sorriso”

População Alvo: Idosos do Concelho de Soure

Visa contribuir para uma melhor integração social e pessoal da população idosa, através de terapias inovadoras e comprovadas cientificamente, criando oportunidades de forma a obter uma melhor qualidade de vida.

Adjudicação à Entidade «Associação Oportunidades Iguais» para o ano de 2016, no valor de **€4.374,00**.

Relativamente ao ano de 2015 a execução das ações constantes no Projeto está refletida no quadro seguinte:

Instituição	N.º de Participantes									
	março	abril	maio	junho	julho	setembro	outubro	novembro	dezembro	
Centro Social de Alfarelos	61	35	32	98	44	35	65	31	30	
Centro Social de Figueiró do Campo	32	15	20	44	18	20	29	16	17	
Fundação M.ª Luísa Ruas	22	28	36	36	29	21	32	33	59	
Centro de Assistência Paroquial da Granja do Ulmeiro	54	32	34	64	26	29	30	29	25	
Centro Social das Malhadas	16	17	17	13	29	17	14	14	15	
Ass. Cultural, Recreativa e Social de Samuel	19	17	37	20	17	16	19	16	38	
Santa Casa da Misericórdia de Soure	85	49	44	26	46	46	27	71	27	
ADESTA	7	8	6	7	15	8	4	6	3	
Casa do Povo de Vila Nova de Anços	15	20	15	33	16	17	16	16	18	
Ass. Cultural, Desportiva e de Solid. da Freguesia da Vinha da Rainha	41	45	85	44	42	45	42	44	90	
Total	352	266	326	385	282	254	278	276	322	
Total Geral	2741									

Pagamento no Valor de **€450,00** referente à execução das ações desenvolvidas pela “Associação Oportunidades Iguais – Sem Diferenças”, relativas a dezembro de 2015.

ACORDOS COM IPSS – VALÊNCIAS DIVERSAS

COMPLEMENTOS A ACORDOS COM A SEGURANÇA SOCIAL



MUNICÍPIO DE SOURE
ASSEMBLEIA MUNICIPAL

Sessão Ordinária da Assembleia Municipal de Soure, realizada no Salão Nobre do Edifício dos Paços do Município, em 29 de Fevereiro de 2016

ADESTA – Associação de Desenvolvimento Social, Cultural e Desportiva da Freguesia de Tapéus
Serviço de Apoio Domiciliário
Apoio Mensal Regular no valor de 948,36€
(2 meses/ janeiro e fevereiro de 2016 = 1.896,72€)

APPACDM de Soure
Lar / Residencial
Apoio Mensal Regular no valor de 971,62€
(2 meses/ janeiro e fevereiro de 2016 = 1.943,24€)

Centro Social das Malhadas
Centro de Dia
Apoio Mensal Regular no valor de 102,97€
(2 meses/ janeiro e fevereiro de 2016 = 205,94€)

Serviço de Apoio Domiciliário
Apoio Mensal Regular no valor de 948,36€
(2 meses/ janeiro e fevereiro de 2016 = 1.896,72€)

G.I.P. - GABINETE DE INSERÇÃO PROFISSIONAL

Serviço de Apoio/Acompanhamento a Jovens e Adultos Desempregados
Funcionamento Regular:
Elaboração de Currículos;
Carta de Apresentação;
Preparação para Entrevistas;
Divulgação das Medidas de Emprego.

Realização de Sessões de Informação Coletiva (2 Sessões/ Biblioteca Municipal de Soure);

Realização de Sessões de Informação para Desempregados de Longa Duração no âmbito das Medidas: Investe Jovem e Emprego Jovem Ativo;

Divulgação das atividades desenvolvidas pelo GIP às Empresas do Concelho de Soure;

Visitas a várias Empresas do Concelho de Soure, designadamente, Lar Anços, Lar Pombalinho, Lda.; Padaria Paleonense, Lda.; Alda Maria Soares Marques; Audácia Radical, Lda.; Paulo Camaz Unipessoal; Viveiros Pedro & Jaime, Lda; com o registo de **3 (três)** ofertas de emprego e **1 (um)** Estágio Reativar;

Acompanhamento/Análise e Caraterização dos dados relativos ao Desemprego do Concelho de Soure comparativamente aos restantes Concelhos do Distrito de Coimbra.

Atividades Desenvolvidas no período compreendido entre 17 de dezembro de 2015 e 25 de fevereiro de 2016:

Atividades	Objetivos
Sessões de Informação sobre Medidas de Apoio ao Emprego, de Qualificação Profissional e de Reconhecimento, Validação e Certificação de Competências	172
Sessões de Apoio à Procura de Emprego	23
Receção e Registo de Ofertas de Emprego	3
Apresentação de Desempregados a Ofertas de Emprego	120
Colocação de Desempregados em Ofertas de Emprego	4



MUNICÍPIO DE SOURE
ASSEMBLEIA MUNICIPAL

Sessão Ordinária da Assembleia Municipal de Soure, realizada no Salão Nobre do Edifício dos Paços do Município, em 29 de Fevereiro de 2016

Integração em ações de Formação em Entidades Externas ao IEF.P.IP	0
Controlo da Apresentação Periódica dos Beneficiários das Prestações de Desempregados	320
Total Geral	642

COMISSÃO DE PROTEÇÃO DE CRIANÇAS E JOVENS (CPCJ)

Atividades desenvolvidas pela Representante do Município de Soure na CPCJ:
Participação nas Reuniões;
Realização de Visitas Domiciliárias;
Acompanhamento de Agregados Familiares a consultas médicas nas diversas áreas da saúde;
Acompanhamento regular de **12** situações sinalizadas;
Participação no Projeto «Tecer a Prevenção»;
Participação no Curso de Formação em «Proteção à Infância e Juventude – Modulo I», ministrado pela Direção Geral da Educação, que decorreu entre 28 de outubro de 2015 e 02 de fevereiro de 2016.

NLI/RSI - RENDIMENTO SOCIAL DE INSERÇÃO

Acompanhamento/ Gestora de 8 Processos ao nível do Rendimento Social de Inserção;
Participação nas Reuniões;
Realização de Visitas Domiciliárias;
Realização de Visitas Domiciliárias;
Atividades Socialmente Úteis:

Supervisão das atividades desenvolvidas – 4 Beneficiárias de RSI;

Pagamento no valor de **883,89€** referente à execução das atividades desenvolvidas pelas Beneficiárias, relativas ao período de setembro a dezembro de 2015.

ATENDIMENTO / ACOMPANHAMENTO SOCIAL – AAS

Acompanhamento/ Gestora de 10 Processos ao nível da Ação Social;
Constituição/ Atualização dos Processos Familiares;
Realização de Visitas Domiciliárias;

INICIATIVAS DIVERSAS

Foi dado início ao Procedimento de elaboração de um Regulamento de Diferenciação Positiva da Atividade de Bombeiro Voluntário em Soure e da Atividade de Voluntário

Protocolo de Cooperação Cultural e Artística com o Teatrão

Este Protocolo tem por objetivo a colaboração cultural e artística entre o Município e o Teatrão, nos anos 2016 e 2017, visando a parceria no desenvolvimento de Programas do Serviço Educativo do Baixo Mondego, assim como a elaboração e realização de Projetos conjuntos nestas áreas que contribuam para o interesse mútuo das duas instituições.

Projeto “Bando À Parte”

Identificação de 8 (oito) jovens de contextos desfavorecidos do ponto de vista social, cultural e económico do Concelho de Soure, com idades compreendidas entre 14 e 20 anos.

- Levantamento/Caracterização/Acompanhamento, em articulação com a Segurança Social, Juntas de Freguesia, Escolas e outras Instituições do Concelho, de situações de agregados familiares em condições socioeconómicas desfavorecidas;



MUNICÍPIO DE SOURE
ASSEMBLEIA MUNICIPAL

Sessão Ordinária da Assembleia Municipal de Soure, realizada no Salão Nobre do Edifício dos Paços do Município, em 29 de Fevereiro de 2016

Regulamento de Incentivo à Natalidade e Apoio à Família - «Programa Cegonhas»

Este Regulamento entrou em vigor no dia 10 de fevereiro de 2016, conforme publicação no Diário da República, II série – n.º 26 - de 08 de fevereiro de 2016.

Elaboração de um folheto para divulgação;

Elaboração de Formulário de Candidatura;

Nota: A título informativo manifestaram intenção de apresentarem candidatura, 13 Agregados familiares que se encontram a aguardar o nascimento de um filho.

SISTEMA DE INTERVENÇÃO PRECOCE NA INFÂNCIA (SNIPI)

Equipa Local de Intervenção (ELI) – Participação da Câmara Municipal de Soure

Participação nas Reuniões;

Realização de Avaliações de Desenvolvimento a duas crianças referenciadas para o SNIPI;

Acompanhamento de dois casos pelas Técnicas do Gabinete de Ação Social e Saúde (5h/semanais cada);

PROGRAMA DE TELE-ASSISTÊNCIA A IDOSOS

Adjudicação para o ano de 2016 do Serviço fixo de Tele-Assistência, pelo valor mensal por utilizador de 10,95€, até ao limite máximo de 10 utilizadores;

Adjudicação para o ano de 2016 do Serviço móvel de Tele-Assistência, pelo valor mensal por utilizador de €15,00 até ao limite máximo de 10 utilizadores;

Transferência do Valor de **466,41€** para a Comunidade Intermunicipal da Região de Coimbra, referente ao pagamento do serviço de Tele-Assistência, de setembro a dezembro de 2015.

SAÚDE

ECO – SAÚDE – PROTOCOLOS/ TRANSPORTE DE UTENTES

União de Freguesias de Gesteira/ Brunhós

MÊS	N.º UTENTES	KM'S
dezembro 2015	54	704
Janeiro 2016	42	748
Fevereiro 2016	36*	704*
TOTAL	132	2156

União de Freguesias de Degraças/ Pombalinho

MÊS	N.º UTENTES	KM'S
dezembro 2015	32	540
Janeiro 2016	30	1188
Fevereiro 2016	30 *	1296
TOTAL	92	3027

Freguesia de Tapéus

MÊS	N.º UTENTES	KM'S
dezembro 2015	173	800
Janeiro 2016	145	800



MUNICÍPIO DE SOURE
ASSEMBLEIA MUNICIPAL

Sessão Ordinária da Assembleia Municipal de Soure, realizada no Salão Nobre do Edifício dos Paços do Município, em 29 de Fevereiro de 2016

Fevereiro 2016	166*	800
TOTAL	484	2400

Freguesia de Vinha da Rainha

MÊS	N.º UTENTES	KM'S
dezembro 2015	48	720
Janeiro 2016	41	1140
Fevereiro 2016	42*	600*
TOTAL	131	2460

*Estimativa de quilómetros até ao final do mês.

Protocolo de Cooperação com o ACES – Baixo Mondego – UCC de Soure

Foi celebrado em 01 de janeiro de 2016 este Protocolo, na área Técnica de Serviço de Nutrição, sendo que a responsabilidade do Município é a cedência, em regime de colaboração, de um Técnico Superior de Dietética/Nutrição para exercer funções naquela Unidade, visando a promoção da saúde e de uma vida saudável para a prevenção de doenças, com especial atenção às crianças e a pessoas em situação de vulnerabilidade económica e social do Concelho de Soure.

Projeto Desafio Gulbenkian «Não à Diabetes!»

Reuniões de trabalho com o Centro de Saúde de Soure;

O Município de Soure aderiu a este Protocolo celebrado entre a ANMP e a Fundação Calouste Gulbenkian.

Este Projeto tem como objetivo divulgar e sensibilizar a população do Concelho para esta problemática, desenvolvendo um conjunto de ações, de forma articulada, com a instituição local de saúde e outras entidades da Rede Social, designadamente no âmbito da promoção da alimentação saudável, e da prática da atividade física.

Protocolo com a ARS do Centro

Este protocolo tem como objetivo contribuir para a dinamização e melhoria da resposta da USF VitaSaurium aos cidadãos da **União de Freguesias de Degraças/Pombalinho**, tendo em vista melhorar o acesso, humanização e qualidade dos serviços de saúde que lhe são prestados.

O Município de Soure através deste Protocolo disponibiliza:

- Transporte dos utentes da União de Freguesia para a sede da USF, pelo menos 4 dias úteis por semana;
- Viatura de transporte com motorista aos profissionais da USF para as suas deslocações à extensão de saúde das Degraças, bem como para a realização dos domicílios, com uma frequência de pelo menos dois dias por semana.

USF – Unidade de saúde Familiar Soure/ Norte

Elaboração de Projeto de Arquitetura

HABITAÇÃO, URBANISMO E URBANIZAÇÃO

Atividades	Total
Alvarás de licenças de obras de construção	6
Alvarás de licenças de autorização de utilização	2
Alvarás de licenças de obras de demolição	0
Alvarás de loteamento	0
Alvarás de licença de ocupação da via pública	1
Obras isentas de licenciamento municipal	13



MUNICÍPIO DE SOURE
ASSEMBLEIA MUNICIPAL

Sessão Ordinária da Assembleia Municipal de Soure, realizada no Salão Nobre do Edifício dos Paços do Município, em 29 de Fevereiro de 2016

Certidões e Declarações emitidas	11
Requerimentos submetidos a despacho	171
Ofícios elaborados	118
Consultas a entidades pelo portal autárquico	4
Vistorias	3
Ações de fiscalização/visitas a obras em curso	64
Notificações pessoais efetuadas pela fiscalização	0
Vistorias a redes de águas e esgotos de obras particulares	7
Abertura de valas para ramais de eletricidade autorizadas	5

Informação para isenção do pagamento da taxa nos processos dos requerentes infra referidos:

Requerente	Descrição da prestação tributável	Valor em €
Associação Empresarial de Soure	Emissão de alvará de publicidade	181,50€
Associação Empresarial de Soure	Emissão de alvará de publicidade	181,50€
Associação Empresarial de Soure	Emissão de alvará de publicidade	109,50€
Associação Empresarial de Soure	Emissão de alvará de publicidade	109,50€
Grupo de Pauliteiros de Vila Nova de Anços	Emissão de alvará de licença de construção	1.008,75€
TOTAL		1.590,75€

Atividades não quantificadas

Apoio administrativo e técnico ao atendimento (back-office)
Continuação do processo da 4ª alteração ao PDM com o fim do período de discussão pública e elaboração da proposta de aprovação;
Atendimento ao público, munícipes e técnicos, presencial e via telefone;
Fiscalização da feira semanal da segunda-feira e das feiras do concelho;
Fiscalização de situações várias não integradas em processos de obras particulares;
Participação em reunião, dia 07/01/2016, na Comissão da Reserva Agrícola Nacional;
Participação na vistoria realizada à pedreira Beira Calcário, dia 11/02/2016, convocada pela Direção Geral de Energia e Geologia;

Gabinete de Desenho

Levantamento de luminárias para apagar na freguesia de Soure;
Levantamento da Casa da Criança de Soure e elaboração de projeto para uma nova sala de atividades;
Levantamento da Extensão de Saúde da Granja do Ulmeiro;
Levantamento da Associação Cultural Desportiva e Solidariedade das Degracias;
Escola Primária de Figueiró do Campo – Sala de Atividades;
Levantamento do Muro Existente na Rua S. João de Deus, frente ao Palácio da Justiça;

Desenhos para remodelação de várias Igrejas e Capelas no Concelho;
Levantamento de gabinetes na Biblioteca Municipal;
Levantamento do espaço exterior da biblioteca para elaboração de estudo para estacionamento;
Estudo da organização do espaço do pavilhão do INTEP;
Levantamento das infraestruturas existentes numa rua da Painça;

Topografia

Processamento da informação necessária à elaboração da Planta Topográfica das Termas da Amieira, solicitada por alunos do curso de Arquitetura da Universidade da Beira Interior;



MUNICÍPIO DE SOURE
ASSEMBLEIA MUNICIPAL

Sessão Ordinária da Assembleia Municipal de Soure, realizada no Salão Nobre do Edifício dos Paços do Município, em 29 de Fevereiro de 2016

Análise das discrepâncias de áreas e respetivo ajustamento de estremas no terreno adquirido pelo Município ao Dr. Leite da Silva;

Implantação de marcos de estrema no terreno adquirido ao Dr Leite da Silva, definido os ajustes de estremas que foram efetuados;

Concurso para aquisição de equipamento de Topografia – Consulta e análise das principais soluções existentes no mercado – Preparação do caderno de encargos – Elaboração de informação – Procedimentos vários;

Conversão das coordenadas das captações de água do sistema UTM-WGS84 para o sistema Militar Hayford-Gauss Datum Lisboa, para Contrato de concessão relativa à utilização dos recursos hídricos para captação de águas subterrâneas do domínio público do estado destinadas ao abastecimento público; Elaboração da Planta de Implantação da captação a executar na Granja do Ulmeiro (Santilhana).

OBRAS

CONSTRUÇÃO/REABILITAÇÃO DE LARGOS E PRAÇAS

Várias Intervenções no Concelho de Soure - Soure, Alencarce e Cavaleiros
Obra concluída

REABILITAÇÃO DE LARGOS E PRAÇAS

Largo da Capela dos Lousões
Homologação do Auto de Receção Provisória

REABILITAÇÃO DE LARGOS E PRAÇAS

Homologações dos Autos de Receção Definitiva
.Largo da Capela no Mogadouro
Largo na Fonte da Relva
Largo do Castelo, Praça D. Manuel I
Praça da República - Soure

CONSTRUÇÃO/REPARAÇÃO/AQUISIÇÃO DE EDIFÍCIOS MUNICIPAIS

CLDS - Cont. Local Desenvolvimento Social
Escolha do Procedimento Prévio

CONSTRUÇÃO/REABILITAÇÃO DE LARGOS E PRAÇAS

Largo do Jardim - Samuel
Homologação do Auto de Receção Provisória

CASAS MORTUÁRIAS – DAS FREGUESIAS

Homologações dos Autos de Receção Definitiva
Casa Mortuária do Casal do Redinho
Casa Mortuária do Casal do Redinho (Muro de Suporte)
Capela de Urmar

SANEAMENTO E SALUBRIDADE

SANEAMENTO



MUNICÍPIO DE SOURE
ASSEMBLEIA MUNICIPAL

Sessão Ordinária da Assembleia Municipal de Soure, realizada no Salão Nobre do Edifício dos Paços do Município, em 29 de Fevereiro de 2016

Designação	Quant.
N.º de Contratos	4
N.º de ramais executados	4
Limpeza de fossas efetuadas	128
N.º Km. efetuados no apoio ao setor (Dezembro / Janeiro)	4.061
N.º Horas de trator no apoio ao setor (Dezembro / Janeiro)	96
Quantidade de litros de gasóleo (Novembro / Dezembro)	1.553,18
Efluente tratado na Etar de Figueiró do Campo (Dezembro / Janeiro)	31.636 m ³
Acompanhamento diário das Etar's	13
Verificação das estações elevatórias	32

RESÍDUOS SÓLIDOS URBANOS

- RECOLHA DE RSU A DESTINO FINAL, FORNECIMENTO, COLOCAÇÃO, MANUTENÇÃO, LAVAGEM E DESINFECÇÃO DE CONTENTORES- CONCURSO PÚBLICO INTERNACIONAL

- Aprovação do relatório Final do Concurso;
- Aprovação da Minuta do Contrato

REDE COMPLEMENTAR

N.º de Levantamentos de Contentor/Freguesia e Quantidades Recolhidas

Freguesia	N.º Levantamentos Contentor			Quantidades recolhidas (Ton.)		
	Novembro	Dezembro	Total	Novembro	Dezembro	Total
TOTAL Parcial	23	23		44,72	58,06	
TOTAL	46			102,78		

QUANTIDADES RSU ENCAMINHADAS PARA TRATAMENTO (ERSUC)

	Novembro	Dezembro	Janeiro	Total (Ton)
RSU (TOTAL CONCELHO)	409,58	422,38	437,84	1269,80

RECOLHA E TRANSPORTE A DESTINO FINAL

	Novembro	Dezembro	Janeiro	Total (Ton)
N.º de Recolhas e Transporte Efetuados pelo Município	9	12	9	30



MUNICÍPIO DE SOURE
ASSEMBLEIA MUNICIPAL

Sessão Ordinária da Assembleia Municipal de Soure, realizada no Salão Nobre do Edifício dos Paços do Município, em 29 de Fevereiro de 2016

Toneladas RSU recolhidas pelos nossos Serviços	31,88	36,94	35	103,82
--	-------	-------	----	--------

Prestação de Serviço de Recolha e Transporte a Destino Final

	Novembro	Dezembro	Janeiro	Total (Ton)
N.º de Recolhas e Transporte Efetuados	58	56	65	179
Toneladas RSU recolhidas	377,7	385,44	402,84	1165,98

RECOLHA SELETIVA

(Resíduos de Embalagem Recolhidas nos Ecopontos)

Recolha Seletiva	Dezembro	Janeiro	TOTAL (Ton.)
Vidro	13,80	21,62	35,42
Papel/Cartão	10,22	9,36	19,58
Embalagens	9,62	8,28	17,90
TOTAL (Ton./Mês)	33,64	39,26	72,90

HIGIENE PÚBLICA

Prestação de Serviços de Lavagem, Desinfecção e Desodorização de Contentores, no Concelho de Soure

Normal Funcionamento

Manutenção e Conservação das Redes Existentes

Manutenção e Conservação das ETAR Existentes

Limpeza e Manutenção dos Espaços Envolventes às ETAR

Limpeza de Fossas

PROTEÇÃO CIVIL

SERVIÇO MUNICIPAL DE PROTECÇÃO CIVIL

Cheias

Acompanhamento da evolução da situação face ao aviso de possibilidade de cheias emitido pelo CODIS:

- Reuniões Comissão Municipal de Proteção Civil e definição de planos de atuação;
- Reuniões com CODIS e comando dos Bombeiros Voluntários de Soure;
- Articulação com os Serviços de Proteção Civil dos concelhos limítrofes;
- Acompanhamento das situações junto das populações afetadas;
- Reportes da situação para os órgãos de Comunicação Social;



MUNICÍPIO DE SOURE
ASSEMBLEIA MUNICIPAL

Sessão Ordinária da Assembleia Municipal de Soure, realizada no Salão Nobre do Edifício dos Paços do Município, em 29 de Fevereiro de 2016

- Avaliação dos danos;
- Colaboração com as Juntas de Freguesia nos trabalhos de limpeza e restabelecimento das ligações;
- Reunião com o Sr. Ministro da Agricultura e visita ao concelho de Soure, no dia 19 de fevereiro.

Equipamento Terminal de Comunicações TETRA/Rede SIRESP – Operacionalização

CENTRO DE OPERAÇÕES E GESTÃO SIRESP/SG/MAI

Configuração de equipamentos rádio

Formação

Acompanhamento da solicitação de intervenção do Serviço da Proteção Civil, em caso de suspeita da existência de ninho e/ou exemplares de *vespa velutina nigrithorax*.

GABINETE TÉCNICO FLORESTAL

Normal Funcionamento

Submissão de candidatura ao Programa de Desenvolvimento Rural (PDR 2014 - 2020) - Medida 8- Proteção e Reabilitação de Povoamentos Florestais / Ação 8.1-Silvicultura Sustentável / Operação 8.1.5-Melhoria da Resiliência e do Valor Ambiental das Florestas

-Galerias Ripícolas de Soure - Vala do Moinho, Ribeira da Milhariça, Ribeiro do Sicó, Ribeira de São Tomé e Ribeira de Santo Isidro

-Frequência do curso de Formadores, Distribuição, Comercialização e Aplicação de Produtos Fitofarmacêuticos, no âmbito da nova legislação para aplicação terrestre de produtos fitofarmacêuticos - Decreto-Lei n.º 26/ 2013, de 11 de Abril

-Acompanhamento e elaboração de cartografia no âmbito dos processos de Arborização e Rearborização – Decreto-Lei n.º 96/2013, de 19 de julho, num total de 36 processos

-Participação em reuniões de trabalho, com o Instituto da Conservação da Natureza e das Florestas, no âmbito das atribuições do Gabinete Técnico Florestal

-Plano Municipal de Defesa da Floresta Contra Incêndios - PMDFCI 2015/2019

Atualização

ASSOCIAÇÃO HUMANITÁRIA DOS BOMBEIROS VOLUNTÁRIOS DE SOURE

Apoio Regular às Despesas de Funcionamento

Apoio ao Investimento

EQUIPA DE INTERVENÇÃO PERMANENTE – E.I.P.

Apoio Regular

Transferências

Normal Funcionamento

CEDÊNCIA DE VIATURAS/AUTOCARROS MUNICIPAIS

Associação Humanitária dos Bombeiros Voluntários de Soure

ABASTECIMENTO PÚBLICO - ÁGUA



MUNICÍPIO DE SOURE
ASSEMBLEIA MUNICIPAL

Sessão Ordinária da Assembleia Municipal de Soure, realizada no Salão Nobre do Edifício dos Paços do Município, em 29 de Fevereiro de 2016

ÁGUAS

Designação	Quant.
Realização de contratos/colocação de contador	63
Transferências bancárias	57
Atualização e envio de listagens de contratos de águas para o Portal das Finanças de acordo com o Art.º125 CIMI, Portaria 119-A/2015	124
Execução de ramais	4
Substituição de contadores	110
Mudanças de local do contador	5
Transferências de contadores	3
Suspensão do fornecimento água	4
Reparação de avarias	70
Reparação de roturas	63
Emissão e envio de faturas por transferência bancária (Novembro/Dezembro)	10.272
Envio de recibos aos agentes de cobrança (Novembro / Dezembro)	9.989
Numero de consumidores enviados para débito (Outubro/Novembro/Dezembro)	1.491
Emissão de guias de débito	9
Envio de avisos de falta de pagamento	1.491
Cortes por falta de pagamento	6
Restabelecimento do fornecimento de água	0
Requerimentos de fugas de água	13
Emissão de editais	12
Lavagem e limpeza de reservatórios	12
Pintura e impermeabilização do reservatório elevado do Formigal	1
Substituição da tubagem e bomba na captação da Casa Velha	1
N.º Km. efetuados no apoio ao setor (Dezembro / Janeiro)	23.309
N.º Horas de máquinas no apoio ao setor (Dezembro / Janeiro)	160
Quantidade de litros de gasóleo (Novembro / Dezembro)	2.894,65
Quantidade de litros de gasolina (Novembro / Dezembro)	311,14
Aquisição de água ao Município de Ansião (Novembro / Dezembro / Janeiro)	2.178 m ³
Aquisição de água ao Município de Pombal (Novembro / Dezembro)	7.456 m ³
Acompanhamento diário de captações de água	14
Verificação das estações elevatórias	28
Caudais explorados (Dezembro / Janeiro)	352.318 m ³

CONTROLO DA QUALIDADE DA ÁGUA

4.º Trimestre 2015

Qualidade da Água de Consumo Humano_Janeiro e Fevereiro 2016		
Sistema de Abastecimento	Controlos	N.º Parâmetros Analisados
Bonitos	1CR1	3
Brunhós	1CR1	3
Camarinheiras	2CR1+1CR2	18
Carrascal	2CR1	6
Carregosa	2CR1+1CR2	18
Casa Velha	2CR1+1CR2	18
Casas Novas	1CR1+1CR2	15
Feixe	1CR1+1CR2	14
Ourão	2CR1+1CR2	18



MUNICÍPIO DE SOURE
ASSEMBLEIA MUNICIPAL

Sessão Ordinária da Assembleia Municipal de Soure, realizada no Salão Nobre do Edifício dos Paços do Município, em 29 de Fevereiro de 2016

Pouca Pena	2CR1	6
Rego	2CR1+1CR2	18
Sabugueiro	1CR1+1CR2	16
Saca Bolos	2CR1+1CR2+1CI	59
Vale de Oliveira	2CR1+1CR2	18
Vila Nova de Anços	2CR1+1CR2	18
Total	25CR1+11CR2+1CI	248

CR1 - Controlo de Rotina 1

CR2 - Controlo de Rotina 2

CI - Controlo de Inspeção

OBRAS

REPARAÇÃO/IMPERMEABILIZAÇÃO DE RESERVATÓRIOS

Reservatório Elevado do Formigal

Homologação do Auto de Receção Provisória

Execução de Furo de Pesquisa e Eventual Captação de Água nas Termas da Amieira

Homologação do Auto de Receção Provisória

DESENVOLVIMENTO ECONÓMICO

TURISMO

Investimentos Privados

Projeto “Termas do Bicanho”

Acompanhamento

APOIO À ATIVIDADE ECONÓMICA

Investimentos Privados

Acompanhamento e Colaboração

TERRAS DE SICÓ

Participação em reuniões

MERCADOS E FEIRAS

CONSERVAÇÃO /REPARAÇÃO DE EQUIPAMENTOS

Reparação e Impermeabilização da Cobertura do Novo Mercado de Bens Alimentares

Homologação do Auto de Receção Definitiva

COMUNICAÇÕES E TRANSPORTES - REDE VIÁRIA E SINALIZAÇÃO

CONSERVAÇÃO/REPARAÇÃO DA REDE EXISTENTE – EM ZONAS URBANAS

Construção de Um Muro de Suporte em Figueiró do Campo

Escolha do Procedimento Prévio

Adjudicação

CONSERVAÇÃO /REPARAÇÃO DA REDE EXISTENTE - EM ZONAS URBANAS

Arruamentos com Calçada na Freguesia de Pombalinho

Homologações dos Autos de Receção Definitiva



MUNICÍPIO DE SOURE
ASSEMBLEIA MUNICIPAL

Sessão Ordinária da Assembleia Municipal de Soure, realizada no Salão Nobre do Edifício dos Paços do Município, em 29 de Fevereiro de 2016

Arruamento no Lugar de Pombalinho - Junto ao Pelourinho
Arruamento no Lugar de Pombalinho
Arruamento no Lugar de Quatro Lagoas - Freg. de Pombalinho

CONSERVAÇÃO /REPARAÇÃO DA REDE EXISTENTE - EM ZONAS URBANAS

Reparação de Deslizamento de Via na Painça
Escolha do Procedimento Prévio

SOURE/SOBRAL/SIMÕES - BENEFICIAÇÃO

Ligação Rotunda da Lusiaves/Lourenços
Alterações ao Projeto, Trabalhos a Mais

MANUTENÇÃO DE ESPAÇOS VERDES

Serviços Externos de Manutenção
Escolha do Procedimento Prévio

OUTROS ALCATROAMENTOS

ARRUAMENTOS E LIGAÇÕES NA FREGUESIA DE SAMUEL
Reabilitação do CM 1102 entre Coles de Samuel e Azenha
Homologação do Auto de Receção Provisória

OUTROS ALCATROAMENTOS

ARRUAMENTOS E LIGAÇÕES NA FREGUESIA DE SOURE
Ligação entre os Fuzeiros e Alencarce de Cima
Homologação do Auto de Receção Provisória

ARRUAMENTOS E LIGAÇÕES NA FREGUESIA DE SAMUEL

Deslizamento de Talude na EM 341 em Serroventoso - Drenagem e Tratamento
Homologação do Auto de Receção Provisória

ARRUAMENTOS E LIGAÇÕES NA UNIÃO DE FREGUESIAS GESTEIRA E BRUNHÓS

Conservação/Reparação da Rede Existente –
Troço da EM 342 em Santo Isidro – 1º Fase
Obra concluída

DEFESA DO MEIO AMBIENTE

LIMPEZA DE TALUDES E BERMAS

Limpezas efetuadas em diversas freguesias.

MANUTENÇÃO DE ESPAÇOS E EQUIPAMENTOS

Serviços Externos de Manutenção
Escolha do Procedimento Prévio

MANUTENÇÃO DE EQUIPAMENTOS MUNICIPAIS

SERVIÇOS DE ÁGUA, ENERGIA, TURISMO E TERMALISMO

Apoio na resolução de avarias, nos seguintes locais:

Captações de água de :



MUNICÍPIO DE SOURE
ASSEMBLEIA MUNICIPAL

Sessão Ordinária da Assembleia Municipal de Soure, realizada no Salão Nobre do Edifício dos Paços do Município, em 29 de Fevereiro de 2016

*Casa Velha
Casais das Camarinheiras
Casas Novas
Vila Nova de Anços*

Reservatórios de água de :

Carregosa
Carvalho da Azoia
Figueirinha
Soure
Serroventoso

SECTOR DE INSTALAÇÕES E EQUIPAMENTOS

Execução de diversas reparações nas Piscinas de Vila Nova de Anços

Reparação da iluminação interior;
Reparação da iluminação exterior;

Execução de diversas reparações no edifício anexo à Biblioteca Municipal - CLDS

Realização de obras de remodelação e reparação do "Espaço Finisterra";

Execução de diversas reparações nos edifícios Municipais

*Computadores de uso profissional;
Máquina de lavar roupa;
Máquinas de lavar louça;
Aquecedores;*

Execução de diversas reparações do Mercado Municipal de Soure

*Reparação da iluminação interior;
Reparação da iluminação exterior;*

SERVIÇOS DE SANEAMENTO E SALUBRIDADE

Apoio na resolução de avarias, nos seguintes locais:

ETAR's de :

Bicanho
Soure
Sobral
Paleão

Estações Elevatórias de Esgoto de:

Pouca Pena
Soure



MUNICÍPIO DE SOURE
ASSEMBLEIA MUNICIPAL

Sessão Ordinária da Assembleia Municipal de Soure, realizada no Salão Nobre do Edifício dos Paços do Município, em 29 de Fevereiro de 2016

Paleão

SERVIÇOS EDUCATIVOS

Apoio na resolução de avarias, nos seguintes locais:

Centros Escolares de :

Degracias – Pombalinho
Granja do Ulmeiro
Samuel
Tapéus

Escolas Básicas de :

Alfarelos
Figueiró do Campo
Sobral
Vila Nova de Anços

Jardins de Infância de :

Alfarelos
Figueiró do Campo

Soure - Praça da Republica
Soure - Casa da Criança
Pouca Pena
Simões
Sobral
Vinha da Rainha
Vila Nova de Anços

SERVIÇOS MUNICIPAIS

SERVIÇOS MUNICIPAIS

PATRIMÓNIO MUNICIPAL – Relação Escrituras

DAT A	TIPO	OUTORGANTE	DESCRIÇÃO	VALOR	DELIBERAÇÃO
28 Dez	Compra	Carlos Leite da Silva	Conceção e Execução do Plano dos Bancelos	€79.483,21	12-09-2013
29 Jan	Compra	Cooperativa Saneamento Básico Cercal	Abastecimento Público de Água – Cercal	€8.706,00	09-03-2015

RECURSOS HUMANOS

RECRUTAMENTO DE PESSOAL

Recrutamento na Modalidade de Contrato de Trabalho em Funções Públicas por Tempo Indeterminado – Assistente Operacional



MUNICÍPIO DE SOURE
ASSEMBLEIA MUNICIPAL

Sessão Ordinária da Assembleia Municipal de Soure, realizada no Salão Nobre do Edifício dos Paços do Município, em 29 de Fevereiro de 2016

. Celebração de Contrato de Trabalho com Manuel António Rodrigues Gonçalves Costa, com efeitos a 25 de janeiro de 2016.

CONTRATO DE PRESTAÇÃO DE SERVIÇOS NA MODALIDADE DE TAREFA

- 1 Nadador Salvador para a Piscina de Vila Nova de Anços

Contratação de um Nadador Salvador para assegurar o período de funcionamento deste Equipamento, até setembro de 2016.

LICENÇA SEM REMUNERAÇÃO

- Concedida licença sem remuneração ao Assistente Operacional, Nuno Silva Pinto, pelo período de 11 meses, com início a 01-01-2016.

MOBILIDADE ENTRE SERVIÇOS

- Autorizada a mobilidade entre serviços, pelo período de 18 meses, com início a 1 de janeiro de 2016, da Assistente Operacional Isabel Maria Pires Lemos Martins para a ARS-Centro.

CEDÊNCIA POR INTERESSE PÚBLICO

- Foi celebrado em 15 de dezembro de 2015, um Acordo de Cedência de Interesse Público, nos termos do artigo 241.º e seguintes da Lei n.º 35/2014, de 20 de junho (Lei Geral Trabalho em Funções Públicas), em que o Município de Soure acordou com a Santa Casa da Misericórdia de Soure a cedência de interesse público da Técnica Superior Rosália Maria Simões Mendes. para prestar a atividade de Coordenadora Técnica do CLDS-3G para a atrás aludida Instituição, pelo período de três anos, com início a 01-01-2016.

FORMAÇÃO

No período em apreciação foram frequentadas as seguintes ações de formação:

NOME DA AÇÃO	Nº DE TRABALHADORES
Regime Jurídico dos Instrumentos de Gestão Territorial	4
Sistema de Normalização Contabilística para as Administrações Públicas	3
Processamento da Remuneração e Suplementos na LTFP	3

PROGRAMA DE ESTÁGIOS PROFISSIONAIS NA ADMINISTRAÇÃO LOCAL – PEPAL

Admissão de 1 estagiário na área de Ciências da Educação, pelo período de um ano, com início em 22 de Fevereiro.

Procedimento Concursal para uma vaga na área de Turismo – prova de entrevista 16 de fevereiro.

CANDIDATURA AO POISE

Candidatura ao cofinanciamento comunitário das despesas decorrentes da realização de estágios da 5ª edição (2014/2015) do PEPAL

IEFP

Pedido de reembolso referente ao processo nº115/CEI+/15

ELEIÇÕES PRESIDENCIAIS 2016

Preparação e acompanhamento do processo, no âmbito das atribuições legais que estão conferidas ao município.



MUNICÍPIO DE SOURE
ASSEMBLEIA MUNICIPAL

Sessão Ordinária da Assembleia Municipal de Soure, realizada no Salão Nobre do Edifício dos Paços do Município, em 29 de Fevereiro de 2016

Os trabalhos de preparação iniciaram-se no dia 10/12/2015

Coordenaram/participaram em todo o processo, os seguintes elementos: Presidente da Câmara, Chefe de Gabinete 2 Assistentes Técnicas (do GAP e Assembleia Municipal).

Participaram ainda na distribuição de equipamento para funcionamento das mesas de voto:

- uma equipa de 2 funcionários dos serviços externos,
- serviços de fiscalização na entrega de toda a documentação aos presidentes de mesa para funcionamento do ato eleitoral
- no dia da eleição para recolha e tratamento de dados, 6 colaboradores do município.
- participaram na recolha do material para a Assembleia de Apuramento Gera, 3 motoristas.

Na organização deste processo eleitoral devemos salientar o excelente serviço e operacionalidade bem como o empenho de todos os funcionários neste processo.

Participaram neste ato eleitoral **210** membros de mesas.

QUADRO RESUMO

MESAS DE VOTO	ELEITORES	VOTANTES
Alfarelos (3 mesas de voto)	1.095	613
F. Campo (3 mesas de voto)	1.304	735
G. Ulmeiro (2 mesas de voto)	1.591	802
Samuel (3 mesas de voto)	1.173	573
Soure (15 mesas de voto)	7.315	3.418
Tapéus (1 mesa de voto)	336	178
V. N. Anços (3 mesas de voto)	949	498
V. Rainha (4 mesas de voto)	1.423	623
UF de Degraças e Pombalinho (4 mesas de voto)	1.312	544
UF de Gesteira e Brunhós (4 mesas de voto)	1.035	508
	ELEITORES	VOTANTES
TOTAL GERAL	17.533	8.483

D.A.G.F.R.H.

SERVIÇO DE ATENDIMENTO GERAL/TAXAS E LICENÇAS

Atendimento ao público com horário contínuo e ininterrupto, entre as 9h00 e as 17h00, incluindo durante o período da hora de almoço.

Postos de atendimento permanente: três - (3).

- Funcionamento Regular

Balcão do Empreendedor (BE) / Balcão Único (BU) - Meras comunicações prévias - atendimento digital assistido.

- Funcionamento regular.



MUNICÍPIO DE SOURE
ASSEMBLEIA MUNICIPAL

Sessão Ordinária da Assembleia Municipal de Soure, realizada no Salão Nobre do Edifício dos Paços do Município, em 29 de Fevereiro de 2016

Nº atendimentos efetuados	
Total de atendimentos presenciais registados	1050
Atendimento telefónico registado	62
TOTAL	1112

SERVIÇO DE EXPEDIENTE GERAL

Receção, expedição e centralização do correio endereçado ao Município.
Centralização de cópia, impressão, digitalização, fax e email do Município.
Centralização e expedição do correio expedido pelo Município.
Receção, abertura, classificação, digitalização, registo e distribuição pelos serviços, de toda a correspondência e demais documentos recebidos via correio, fax, e-mail, ou outro.

Pesquisa de correspondência registada e prestação de informação ao Município sobre processos em curso.
Apoio administrativo/técnico ao Serviço de Atendimento (*back-office*).
Difusão de informação pública de interesse geral pelos órgãos e serviços internos - notas internas, ordens de serviço e outros - e pelas Juntas de Freguesia do Concelho.
Conferência de pagamentos efetuados por Municípes via transferência eletrónica - mensalidades do serviço de apoio à família - posterior envio aos Serviços de contabilidade.
Conferência de faturas de transportes escolares e cálculo da respetiva comparticipação - envio aos Serviços de Contabilidade para posterior pagamento.
Conferência e atualização de mapas do acompanhamento das atividades de apoio à família: refeições / prolongamento de horário/transporte/ faltas /pagamentos fora de prazo - reporte aos Serviços Educativos.

"Reclamações" no *livro amarelo* (da Administração Local) - zero

S.G.D. - Sistema de Gestão Documental

Correspondência recebida

Documentos digitalizados e registados		
Gestão documental	Correio eletrónico (email)	331
	Fax	33
	Editais	22
	Notas Internas	2
	Requerimentos	128
	Ofícios	378
	Circulares	33
	Faturas	811
	Recibos	318
	Vales Postais	26



MUNICÍPIO DE SOURE
ASSEMBLEIA MUNICIPAL

Sessão Ordinária da Assembleia Municipal de Soure, realizada no Salão Nobre do Edifício dos Paços do Município, em 29 de Fevereiro de 2016

	Atestados	31
	Reclamações	1
	Pedidos de Autorização	113
	Convites	42
	Faltas - férias - licenças	306
	Informações	32
	Outros	281
	TOTAL documental	2888

Documentos movimentados - Intranet

S.G.D.- movimentos	Entre Órgãos / Serviços	1542
	Entre funcionários	1366
	TOTAL	2908

Correspondência expedida e registada no SGD

S.G.D. Saídas	Ofícios numerados	1948
	Outros sem numeração*	17600
	TOTAL	19548*

* fatura/recibo - águas/convites

CORREIO			
enviado via	MÊS	Nº Cartas	Valor (€)
C	Dezembro	6.290	2.913,54 €
	Janeiro	6.312	3.260,50 €
	Fevereiro	6.538	3.369,00 €
	TOTAL	19.140	9.534,04 €

ARQUIVO GERAL

Funcionamento com horário contínuo e ininterrupto, entre as 9h00 e as 17h00, incluindo durante o período da hora de almoço.

Reacondicionamento de documentação já arquivada de forma a rentabilizar o espaço e facilitar o arquivo de documentação referente ao ano de 2015 - conclusão.

Incorporação de documentos conforme mapa seguinte:

Arquivo - Incorporações	
Serviço remetente	nº pastas / processos
Recursos Humanos	4
Obras Públicas - Ajustes Diretos	5
TOTAL	9
Processos requisitados para consulta	
Atendimento Geral	119
Obras e Urbanismo	147
Águas	*878
TOTAL	1144



MUNICÍPIO DE SOURE
ASSEMBLEIA MUNICIPAL

Sessão Ordinária da Assembleia Municipal de Soure, realizada no Salão Nobre do Edifício dos Paços do Município, em 29 de Fevereiro de 2016

* Decorrentes da devolução de caucões

Espaço do Cidadão "EdC" de Soure e Plataforma ECMC

- Conclusão das obras no espaço que acolherá a plataforma ECMC - Espaço do Cidadão Mediadores de Cidadania Atendimento Digital.

- Obras de melhoria da sala de espera do Atendimento Geral.

Os Balcões do Espaço do Cidadão são locais onde os Cidadãos podem aceder aos serviços digitais disponibilizados pela Administração Pública Central, sendo um modelo de atendimento digital assistido. A Plataforma de atendimento ECMC agrega assim, um conjunto de entidades acordadas em protocolo e que estarão disponíveis num determinado espaço do cidadão.

Mediadores de atendimento digital de Espaços do Cidadão do Município: quatro funcionárias

[ANEXO 2](#)

SITUAÇÃO FINANCEIRA

1) SITUAÇÃO FINANCEIRA

- DÍVIDA A 25/02/2016

- Outros Credores	269.163,66 €
- Banca	5.152.247,08 €
Total	5.421.410,74 €

1.2- DISPONIBILIDADES A 17/12/2015

CAIXA	1.200,00€
CAIXA GERAL DE DEPÓSITOS	858.818,14€
CAIXA DE CRÉDITO AGRÍCOLA E MÚTUO	6.111,08€
NOVO BANCO, SA	23.677,66€
TOTAL	889.806,88€

- GRAUS DE EXECUÇÃO DAS GOP E DO ORÇAMENTO A 25/02/2016

Grandes Opções do Plano 2016	
Grandes Opções do Plano 2016	7.080.305,00
% de Execução	47,30%
Orçamento 2016	
Orçamento Inicial 2016	13.921.305,00
% de Execução Despesa	7,77%
Receita	7,54%

2) DESCENTRALIZAÇÃO DE COMPETÊNCIAS // EXECUÇÃO



MUNICÍPIO DE SOURE
ASSEMBLEIA MUNICIPAL

Sessão Ordinária da Assembleia Municipal de Soure, realizada no Salão Nobre do Edifício dos Paços do Município, em 29 de Fevereiro de 2016

Transferências para Freguesias e Coletividades// Por Área do Plano

Área	Montante
Educação	21.955,05
Cultura, Desporto e Tempos Livres	74.843,00
Acção Social	71.833,97
Saúde	632,40
Habitação, Urbanismo e Urbanização	4.050,00
Proteção Civil	27.729,45
Abastecimento Público e Desenv.Económico	1.500,00
Comunicação e Transportes	16.745,00
Defesa do Meio Ambiente	5.650,00
	224.938,87

3) REPORTE DE INFORMAÇÃO FINANCEIRA

DGAL

- ENVIO EM JANEIRO / 2016 REFERENTE AO PERÍODO DE DEZEMBRO / 2015

Mapa do	Balancete
Mapa do	Controlo Orçamental da Receita
Mapa do	Controlo Orçamental da Despesa
Mapa dos	Fundos Disponíveis
Mapa dos	Pagamentos em Atraso
Mapa dos	Pagamentos PAEL
Mapa dos	Fluxos de Caixa
Mapa do	Endividamento
Mapa das	Contas de Ordem
Mapa dos	Empréstimos
Mapa do	Leasing
Mapa do	Factoring
Mapa do	Fundo Social Municipal
Mapa do	Activo Imobilizado Bruto
Mapa da	Contribuição SM, AM e SEL para o Endividamento Municipal

- ENVIO EM JANEIRO / 2016

Mapa do	Balancete - Saldo Inicial
Mapa do	Fluxos de Caixa - Saldo Inicial
Mapa do	Contas de Ordem - Saldo Inicial

- ENVIO EM FEVEREIRO / 2016 REFERENTE AO PERÍODO DE JANEIRO / 2016

Mapa do	Balancete
Mapa do	Controlo Orçamental da Receita
Mapa do	Controlo Orçamental da Despesa
Mapa dos	Fundos Disponíveis
Mapa dos	Pagamentos em Atraso
Mapa dos	Pagamentos PAEL

4) REPORTE DE INFORMAÇÃO FISCAL



MUNICÍPIO DE SOURE
ASSEMBLEIA MUNICIPAL

Sessão Ordinária da Assembleia Municipal de Soure, realizada no Salão Nobre do Edifício dos Paços do Município, em 29 de Fevereiro de 2016

- AUTORIDADE TRIBUTÁRIA

- MÊS DE JANEIRO / 2016

Mapa de Subvenções e Benefícios Públicos Concedidos
Declaração Periódica de IVA - Período de Dezembro de 2016
Comunicação eletrónica da emissão de faturas
Envio da Declaração de Remunerações Mensal

- MÊS DE FEVEREIRO / 2016

Declaração Periódica de IVA - Período de Janeiro de 2016
Comunicação eletrónica da emissão de faturas
Envio da Declaração de Remunerações Mensal

5) ACIDENTES DE TRABALHO

Registo de 3 acidentes de trabalho

6) RECURSOS HUMANOS

Pagamentos entre 17 de Dezembro de 2015 e 24 de Fevereiro de 2016

- Remunerações Certas e Permanentes	459.329,11 €
- Abonos Variáveis ou Eventuais	30.423,21 €
- Encargos Sociais / Patronais	129.652,11 €
Total	619.404,43 €

7) LIBERTAÇÃO DE GARANTIAS BANCÁRIAS E EMISSÃO DE PRECATÓRIOS-CHEQUE DE 12 EMPREITADAS, APÓS HOMOLOGAÇÃO DEFINITIVA DAS MESMAS

8) EXECUÇÃO DAS CANDIDATURAS QREN

Candidatura "Programa de Valorização do Espaço Muralhado de Soure"	
Valores Finais - Obra encerrada com Relatório Final	
Aguarda-se o recebimento dos 5% finais	
Investimento Elegível	455.732,19
Compart.Aprovada	387.372,36
Faturado	427.739,03
Compart.Recebida	345.399,27
% Execução	93,86%

O Presidente da Câmara
(Mário Jorge Nunes)
2016/02/25

Usou da palavra o Senhor Presidente da Câmara Municipal, Mário Jorge Nunes:
“esta Informação Escrita reporta um período de atividade curto mas que releva 1/6 do



Sessão Ordinária da Assembleia Municipal de Soure, realizada no Salão Nobre do Edifício dos Paços do Município, em 29 de Fevereiro de 2016

exercício. Cumprimos as nossas tarefas com o mesmo ritmo de que vínhamos cumprindo até aqui, desenvolvendo ações em todas as áreas do nosso Plano de Atividades, conforme podem constatar naquilo que é a nossa melhor forma de descrever aquilo que tem sido a nossa tarefa.

Temos procurado melhorar esta Informação, tornando-a, quantitativamente, mais rica e também mais descritiva, esperando que ela tenha alguma facilidade de leitura.

Na área da Educação todas as ações previstas foram desencadeadas, acrescentámos algumas ações que foram piloto o ano passado, nomeadamente na área da Animação junto das Escolas; mantivemos as refeições escolares; os transportes escolares; obras de conservação/reparação; cedência de viaturas para Visitas de Estudo.

Na área da Cultura, do Desporto e Tempos Livres e da Juventude também mantivemos, e aumentámos, as nossas ações.

Nestas duas áreas, dar um especial realce ao Desfile de Carnaval que, em termos de participantes inscritos, chegou aos 2000 participantes, o que foi um número que está no limiar da nossa capacidade logística em organizar este evento e, portanto, embora pareça já haver vontade dos alunos que frequentam a Escola Secundária Martinho Árias em participar para o ano, temos que ver se temos capacidade para dar cobertura a mais 600 alunos que, em conjunto com professores e auxiliares, fará disparar este número e, como eu disse, está no limiar da logística em organizar este evento, mas, certamente, multiplicando este valor de 2000 figurantes por familiares, em média 3/4, que cada um trouxe à Vila de Soure, estamos a falar num número que ultrapassa as 8000 pessoas.

Relativamente à Ação Social e à Saúde, mantivemos as ações de Ação Social. Foi criado o CLDS, que está a funcionar desde o dia 29 de Janeiro no edifício anexo à Biblioteca Municipal. Foi uma Candidatura apresentada pela Santa Casa da Misericórdia de Soure em parceria com o Município e com todas as Instituições que compõem a Rede Social, mais uma oferta para um conjunto de ações durante 36 meses, que pretende reforçar aquilo que tem sido a aposta do Município ao longo dos últimos anos em tornar o Concelho de Soure um Concelho cada vez mais solidário e com qualidade de vida para aqueles que mais necessitam.

O Gabinete de Inserção Profissional - GIP -, também com os dados que vos descrevemos, tem mantido uma excelente prestação, que é reconhecida pelo Instituto de Emprego, que, deste modo, vem, ano após ano, renovando o Protocolo de Entendimento que mantem com o Município de Soure.

A nível da Saúde, além das atividades que vamos mantendo, há aqui duas notas que devemos acrescentar: primeiro, tem a ver com o Protocolo que mantemos com a ARS na Eco-Saúde, mas depois um conjunto de mais ações que estamos a acrescentar este ano. Um Protocolo com a ACES, que vai ser reforçado nos próximos meses para levarmos a Sede de Executivo, na área da Saúde Alimentar, na Nutrição, no Combate à Diabetes e à Obesidade Infantil. Um outro Protocolo com a ARS para manter em funcionamento a Extensão de Saúde de Degraças/Pombalinho e o desenvolvimento do Projeto da Unidade de Saúde Soure Norte, com a elaboração de Projetos e, durante o mês de Março,



Sessão Ordinária da Assembleia Municipal de Soure, realizada no Salão Nobre do Edifício dos Paços do Município, em 29 de Fevereiro de 2016

Candidatura aos Fundos Comunitários para a implementação do projeto da nova Unidade de Saúde Familiar de Soure.

Relativamente à Situação Financeira, Dívida a 25/2/2016 - Outros Credores - 269.163,66€, o que nem pode ser considerado Dívida. Neste momento, estou em condições de adiantar que a partir do mês de Março podemos considerar que o Município de Soure está a pagar a pronto pagamento, ou seja, à medida que todas as faturas são validadas, são confirmadas pelos serviços, dentro daquilo que seja o normal andamento processual de validação da despesa, a ordem é de pagamento consequente.

Estamos com uma execução de Plano na ordem dos 47%, ou seja, neste momento, cerca de 50% do nosso Plano já tem cabimento, estão as obras prontas a ser lançadas. Em termos de execução do Orçamento, que é a execução financeira, se dividirmos o ano percentualmente, dá cerca de 8% e nós estamos com 7,7% na Despesa e 7,5% na Receita, ou seja, estamos com ligeiramente mais despesa validada do que receita mas também convém recordar que estamos a trabalhar com duodécimos do ano 2015 relativamente às receitas do Orçamento de Estado e que estamos em antecipação a algumas despesas para as quais procuraremos, durante o ano, que venha a respetiva receita em contrapartida das transferências do Estado noutros Protocolos que temos, nomeadamente na área da Saúde, da Educação e contrapartidas comunitárias para algumas Candidaturas apresentadas.

Abriu hoje o Espaço do Cidadão, a funcionar de forma experimental durante este mês porque ainda falta fazer o enquadramento de alguns serviços, nomeadamente o Gabinete de Inserção Profissional. O Espaço do Cidadão começou a funcionar com algumas das valências de interação com a Administração Central. Estão a funcionar 3 Postos, um Protocolo com a AMA sendo que no caso dos nossos 3 Postos no Balcão Único de Soure, cada um deles faz dupla função: Serviços Municipais e Interação com as Plataformas da Agência de Modernização Administrativa sendo que o mesmo acontece com o quarto Posto que tem Sede na Junta de Freguesia de Alfarelos.”

Usou da palavra o Senhor Deputado Municipal, Dr. Francisco Malhão: “a primeira questão é relacionada com as cheias no Concelho de Soure e as obras no Baixo Mondego. É uma questão ainda quente e gostava de saber, dado os acontecimentos e da visita do Senhor Ministro da Agricultura antecedida pelo Eurodeputado João Ferreira, se é agora que as coisas avançam, se se parte para a calendarização e realização dessas obras pois todos sabemos que as obras estão atrasadas cerca de 30 anos e temos um País que importa cerca de 75% e temos terras férteis, que se os jovens agricultores tivessem condições, drenagem e sistemas de rega adequados para que pudessem ajudar o País a autoproduzir aquilo que come. Por esse motivo acho que era importante, na nossa zona, no Vale do Pranto, Arunca e do Ega, além de evitar as cheias e os problemas que têm trazido nos últimos anos, acabavam por produzir riqueza ao País. Nesse sentido, gostaria de saber se há alguma informação, alguma intenção de, finalmente, avançar com este processo. Outra questão tem a ver com a economia da luz. Foi aqui falado que havia uma proposta



MUNICÍPIO DE SOURE
ASSEMBLEIA MUNICIPAL

Sessão Ordinária da Assembleia Municipal de Soure, realizada no Salão Nobre do Edifício dos Paços do Município, em 29 de Fevereiro de 2016

de lançar um repto às Juntas de Freguesia para que, em cada 100 luzes, pudessem ver quais eram as 10 que podiam ser desligadas. Saber se há algum andamento desse processo, se houve aceitação...

Congratular-me com a questão da “Biodiversidade em Soure: Viajando com a Lontra”. É uma boa ideia sensibilizar as crianças para o meio ambiente, para a fauna e a flora que nos circunda.

Gostava que me esclarecesse relativamente ao Regulamento de Diferenciação Positiva da Atividade de Bombeiro Voluntário em Soure e da Atividade de Voluntário.

Mais confinado à Freguesia de Figueiró do Campo, falar da estrada da Ribeira da Mata pois não vi nenhuma referência na Informação Escrita. Estará já pronta?! Lembro-me que o Senhor Presidente da Junta falou dessa necessidade, aliás esta questão já tinha sido levantada há muitos mandatos atrás, da necessidade de alargar a estrada.

Falar também da adjudicação de um muro em Figueiró do Campo, que não percebi que muro era. Se é junto à Junta de Freguesia ou ao Cemitério.”

Usou da palavra o Senhor Deputado Municipal, José Ferraz: “recebi um ofício da ARS, do Conselho da Comunidade, a convocar-me para uma reunião no dia 1 de Março, pelas 14.30h, na Sede do ACES Baixo Mondego.

Agora, queria dizer o seguinte: nos últimos tempos, o nome do Concelho de Soure, que acredito todos queremos cada vez melhor, tem sido motivo de notícia pública, sendo que considero pertinente suscitar ao Senhor Presidente da Câmara, em relação a alguns assuntos que a seguir explano, as informações que possa facultar a este órgão municipal.

No âmbito do Turismo e Lazer assistimos à conclusão iminente das obras do Hotel das Termas do Bicanho, empreendimento que, acreditamos, colocará Soure na rota do Turismo Termal e, dada a privilegiada localização do hotel, na rota dos que buscam o contacto com a natureza sem perder o contacto fácil com a História e o Mar.

Pergunto-lhe, Senhor Presidente da Câmara, se é já possível fazer alguma previsão em relação ao impacto desta obra quer na economia concelhia, quer a nível de emprego, direto e indireto, gerado da potenciação de outras atividades económicas e na geração de riqueza para o Concelho?

Continuando ainda no âmbito da divulgação turística, se bem que dirigido a outro tipo de viajante, que demanda terras de Soure, refira-se que no mandato anterior, do ex-presidente de Câmara, Dr. João Gouveia, ficou em adiantado estado de conclusão a Área de Serviço para Autocaravanas, junto ao Pavilhão Municipal. Por este meio venho solicitar-lhe, Senhor Presidente, a conclusão da obra pois já pouco faltará, refiro-me ao vazadouro de cassetes e depósito de detritos de WC, a delimitação da zona e a fundamental sinalética. Só com a conclusão da obra o investimento fará sentido e será realmente um elemento que convidará os Auto Caravanistas a passar e parar em Soure.

Permita-me ainda a utilidade que os praticantes desta modalidade de turismo reconhecem na eventual instalação de uma estrutura semelhante na zona da Serra de Sicó. Seria importante que esta unidade se localizasse no território de Degracias/Pombalinho,



Sessão Ordinária da Assembleia Municipal de Soure, realizada no Salão Nobre do Edifício dos Paços do Município, em 29 de Fevereiro de 2016

atraindo assim ao Concelho aqueles que se deslocam a esta zona serrana. Numa primeira fase, por forma a limitar o esforço financeiro da Autarquia, seria de eventualmente equacionar a possibilidade de deslocar uma das três colunas de serviço instaladas em Soure para a zona da Serra, servindo assim, com um reduzido investimento, as duas zonas do Concelho.

Como o Senhor Presidente sabe, os estudos efetuados pela Federação Portuguesa de Campismo e Caravanismo apontam para que cada caravanista gaste, em média, 50€/dia. O consumo que é habitualmente efetuado no pequeno comércio, e que vai do combustível, à alimentação e aos produtos regionais. Na pequena economia municipal, este valor não é de desprezar.

Relativamente ao aparecimento de uma nova Unidade de Saúde na zona norte do Concelho, o Senhor Presidente já teve a amabilidade de responder.

Para terminar, abordo agora a situação das recentes cheias do Baixo Mondego que, como foi amplamente noticiado, alagaram casas e campos, tornaram estradas intransitáveis, destruíram culturas e infraestruturas agrícolas e arrastaram bens da mais diversa natureza.

Seria injusto não reconhecer o papel determinante, e determinado, do Senhor Presidente da Câmara Municipal de Soure durante este processo, nomeadamente durante a visita do Senhor Ministro da Agricultura, Capoulas Santos, ao conseguir a presença da equipa governativa no Concelho, junto à foz do Rio Ega, em Granja do Ulmeiro, onde o Senhor Ministro foi alertado para a premência de uma obra que há praticamente quatro décadas aguarda a sua construção naquele local. São muitos anos a desesperar pela construção da Estação de Bombagem da Foz do Ega, cuja urgência ficou, mais uma vez, bem evidente nestas cheias, com a água do Rio Ega a não descarregar no Mondego e, ao invés, o Rio Mondego a descarregar as suas águas nos campos do Ega, inundando a área do Concelho de Soure até Figueiró do Campo que, infelizmente, assim vai permanecer por muito tempo, isto para além da Linha do Norte e de vastas áreas nas Freguesias de Pereira, Santo Varão, no vizinho Concelho de Montemor-o-Velho, deixando praticamente isoladas as populações da Zona Norte do nosso Concelho.

Como tem vindo a ser seu timbre, peço-lhe, Senhor Presidente da Câmara, que não desista desta e de outras lutas de interesse para o Concelho.

Os governantes podem até adiar as obras, “*empurrar com a barriga*”, como diz o povo, mas este mesmo povo não nos perdoará se os esquecermos e não estivermos ao seu lado nestes momentos de luta, justa e urgente.”

Usou da palavra o Senhor Deputado Municipal, Dr. Porfírio Quedas: “estamos a falar de cheias e eu não quero perder a oportunidade, visto o Senhor Presidente ir responder no âmbito desta calamidade no nosso Concelho, sobre o problema na Freguesia de Vila Nova de Anços. Como todos sabem, a Freguesia de Vila Nova de Anços, nomeadamente a localidade de Vila Nova de Anços, tem sido sempre uma das mais fustigadas quando acontecem estas situações e é do conhecimento geral que Vila Nova de Anços, sendo atravessada pela Linha do Norte, tem casas e propriedades com



Sessão Ordinária da Assembleia Municipal de Soure, realizada no Salão Nobre do Edifício dos Paços do Município, em 29 de Fevereiro de 2016

bens e animais nos terrenos que se situam entre a Linha do Norte e o Rio Arunca. De maneira que, como o Senhor Presidente também conhece, aliás, o Senhor Presidente sempre mostrou uma postura muito preocupada com esta situação, já por diversas vezes fizemos intervenções nas valas em Vila Nova de Anços e no Ribeiro da Sicó no intuito de minimizar os estragos provocados por estas situações. No entanto, há uma situação que urge ser minimizada.

Quando foi feita a modernização da Linha do Norte, a solução que foi encontrada foi a construção do túnel, onde as pessoas passam, ou seja, as pessoas que tem os seus bens no lado poente da linha de caminho de ferro, para ter acesso à Vila e às suas casas. Nestas últimas cheias, e já há dois anos, também em Fevereiro, aconteceu que o Túnel ficou submerso e as pessoas que moram naquela zona, ou têm os seus bens, não conseguem passar, ficam completamente isoladas, isto também porque o caminho por via terrestre, através da estrada que passa sobre a passagem superior do caminho de ferro e que vem ter à Ponte sobre o Rio Arunca também fica submersa nestas situações. Ora, isto é uma situação que urge resolver até porque o acesso ao Cemitério é feito por essa via e já há dois anos tivemos uma situação da realização de um funeral, na altura em que a passagem estava impedida, felizmente desta vez não tivemos essa situação, mas há ali pessoas completamente isoladas.

Penso que urge resolver esta situação juntamente com as Infraestruturas de Portugal, é preciso trabalharmos neste sentido.

De qualquer das formas, quero agradecer ao Senhor Presidente da Câmara todo o apoio que tem dado, nesta vertente da limpeza das valas e do ribeiro e também na forma como a Proteção Civil atuou desta vez, que foi toda a gente avisada. Conseguiu-se minimizar aquilo que seria o estrago se não fosse a atuação da Proteção Civil.”

Usou da palavra o Senhor Presidente da Câmara Municipal, Mário Jorge Nunes:

“relativamente à intervenção do Senhor Deputado Dr. Francisco Malhão, que “bate nas outras”, sobre as cheias e as obras no Baixo Mondego... entre a última Assembleia Municipal e esta tivemos duas cheias e as duas tiveram o mesmo efeito para a Freguesia de Figueiró do Campo e também para a Freguesia de Vila Nova de Anços, sendo que esta última foi muito mais dura.

Nós temos o cuidado de estar atentos aos avisos. Hoje em dia os alertas da Proteção Civil, com base nos avisos do Instituto do Mar e da Atmosfera, vêm com alguma precisão, com algum tempo de antecedência, muitas vezes não se concretizam, o que faz com que nos devamos manter sempre atentos e a valorizar esses mesmos avisos e aquilo que posso dizer é que tanto na intempérie no início de Janeiro, como nesta em meados de Fevereiro, mantivemos a mesma postura. Curiosamente, e já aconteceu isso em 2013, naquele vendaval de 19 de Janeiro, calha sempre ao fim de semana mas mantivemos, quer numa situação, quer noutra, ativámos os nossos serviços com piquetes permanentes na limpeza do Rio Arunca para evitar que houvesse inundações que causassem muitos prejuízos.



Sessão Ordinária da Assembleia Municipal de Soure, realizada no Salão Nobre do Edifício dos Paços do Município, em 29 de Fevereiro de 2016

Nesta última intervenção, os avisos eram muito mais precisos, chegámos ao Alerta Laranja e colocámos todos os meios disponíveis no terreno, conseguimos conter algumas situações, fizemos um bom trabalho, já dei nota aos funcionários da Câmara responsáveis por essa área mas que abrange todos os trabalhadores que foram convocados para esse serviço de piquete nos mais diversos domínios e penso que as coisas acabaram por correr bem.

Ficou fora de controlo a situação do Vale do Ega e temo que se não for feita qualquer intervenção no Vale do Ega comece a ser recorrente o que aconteceu no Marachão, Painça, o corte das estradas na Freguesia de Figueiró do Campo e até a ligação Granja do Ulmeiro/Formoselha e, desta vez, quase 70 horas, a Linha do Norte, que começaram a chamar a atenção para o problema. Aproveitei tudo o que era comunicação social para, juntamente com outro tipo de comunicação que fazia com os responsáveis, não dispersar as atenções do Vale do Ega porque os prejuízos foram mais do que noutros Concelhos limítrofes, porquê?! Porque o Concelho de Soure vai até à Ponte das Lavadeiras e os produtores agrícolas que não são residentes no Concelho mas é cá que têm a sua exploração, no leito central do Mondego, foram muito afetados, mas aquilo que afetou mais a qualidade de vida dos nossos cidadãos foi o facto de não haver comboios, o facto de não haver ligações para o Norte do Concelho e foram as casas inundadas e com os prejuízos causados, embora tivéssemos feito um esforço.

Penso que a Proteção Civil Municipal, com uma grande ajuda das outras pessoas, atempadamente retiraram a maior parte dos seus bens, aqueles que acharam mais importantes, mas penso que a Proteção Civil Municipal, com a ajuda dos Bombeiros Voluntários e das Juntas de Freguesia, substituímo-nos, por exemplo, às Estradas de Portugal, ou seja, as estradas afetadas, quer a ligação Painça/Marachão, quer a ligação Granja do Ulmeiro/Formoselha, quer a ligação Apeadeiro de Alfarelos/Granja a Montemor eram estradas nacionais e as Estradas de Portugal só apareceram por volta das 12.00h de segunda-feira... é uma empresa com grandes meios mas que não é eficiente e aqui tiveram que prevalecer os serviços das Juntas de Freguesia, e agradeço o envolvimento dos Senhores Presidentes de Junta e dos seus Executivos, de 24 horas, na resolução dos problemas. Penso que estivemos bem numa situação destas.

A minha expectativa, Senhor Deputado Dr. Francisco Malhão, é que é um bocado “ver para crer”. Quanto à obra do Baixo Mondego, há cerca de 25 anos, tenho trabalhado no projeto, depois por ligações à Cooperativa Agrícola onde fui Dirigente e Funcionário, conheço o problema há muitos anos. Dirão os agricultores do Vale do Pranto e do Vale do Arunca que estas intervenções são importantes e eu, neste momento, acho prioritário e não é só uma questão agrícola, é uma questão ambiental, de proteção civil e de qualidade de vida das pessoas, a intervenção no Vale do Ega. Portanto, o enfoque que tenho dado ao Vale do Ega é porque acho que é exequível, é uma obra que ficou mal feita logo desde início, portanto, o cifão de entrada do Ega no Mondego está mal feito desde início, devia ter uma solução parecida com aquela do Foja, com bombagem assistida, para evitar o efeito que o Rio Mondego provoca no Vale. Essa intervenção tem que ser resolvida e



Sessão Ordinária da Assembleia Municipal de Soure, realizada no Salão Nobre do Edifício dos Paços do Município, em 29 de Fevereiro de 2016

estou convencido que este Governo, articulando vários Ministérios, quer o da Agricultura... porquê?! Por força da situação pantanosa que vai persistindo no Vale do Ega, os terrenos têm sido abandonados e isto é um efeito cíclico, ou seja, há água abandona-se os terrenos, abandona-se os terrenos vai crescendo vegetação e vai havendo falta de drenagem e falta de limpeza de valas... Estamos na presença de um território que tinha grande exponencial agrícola e está a ficar completamente abandonado e improdutivo, sendo que o seu solo é naturalmente fértil.

Sei que o Governo, no mesmo dia que o Senhor Ministro da Agricultura e o Senhor Secretário de Estado visitavam o Concelho de Soure e o Concelho de Montemor-o-Velho, a parte do Planeamento e do Ambiente, que é quem tem a tutela sobre as obras, anunciava uns milhões para o desassoreamento do Rio Mondego, em Coimbra, e para obras complementares de emergência nos vales onde fosse necessário intervir, nomeadamente também no Ega. Esperemos pela dimensão das obras e pela concretização das mesmas para, a seguir, avançar com as nossas propostas juntamente com a Associação de Beneficiários, com os agricultores quer de Montemor, quer de Soure para o resto das intervenções que é necessário fazer.

O Senhor Deputado Dr. Francisco Malhão falou sobre o Regulamento de Diferenciação Positiva da Atividade de Bombeiro Voluntário em Soure e da Atividade de Voluntário. Este Regulamento está em discussão pública, está a recolher contributos. Esperemos que na reunião que antecederá a Assembleia Municipal de Abril já possamos, em reunião de Câmara, aprovar o mesmo e propô-lo à Assembleia Municipal mas, na prática, o que é que se pretende com este Regulamento? No caso dos Bombeiros Voluntários havia um Protocolo entre o Município de Soure e os Bombeiros Voluntários de Soure sobre alguns benefícios que os Bombeiros do Corpo Ativo podiam ter a nível de Serviços Municipais. Esse Protocolo, aos dias de hoje, já estava um pouco desatualizado e achámos que necessitávamos de um instrumento jurídico e administrativo e decidimos criar um Regulamento, não só para beneficiar os Bombeiros Voluntários de Soure mas também aquilo que possa ser outro tipo de voluntários integrados numa Bolsa de Voluntariado. Faz parte do Plano de Ação do CLDS constituir essa relação de voluntariado e os voluntários que façam parte desse voluntariado de uma forma concreta, homologada e certificada podem também vir a ser beneficiados com este Regulamento. Uma das medidas que está em carteira é haver uma discriminação positiva no pagamento da água e saneamento ao Município. Por exemplo em benefícios relacionados com taxas e licenças dos serviços que o Município preste, sejam licenças de obras ou outro tipo de taxas. É esse o objetivo do lançamento do Regulamento.

Sobre a Biodiversidade e o tema da Lontra, felizmente a população de lontras tem vindo a aumentar nas nossas zonas ribeirinhas. Tive até a oportunidade de observar isso quando foi agora a última cheia, na zona adjacente ao Parque dos Bacelos, onde elas têm coabitado. Nesta temática da Biodiversidade contamos com a Associação de Defesa do Património Cultural e Natural de Soure, do Agrupamento de Escolas de Soure, do Instituto Pedro Hispano, com os nossos serviços técnicos, desenvolvendo um conjunto



Sessão Ordinária da Assembleia Municipal de Soure, realizada no Salão Nobre do Edifício dos Paços do Município, em 29 de Fevereiro de 2016

de ações de educação ambiental e preparação dos jovens para estes temas da Biodiversidade.

Lançámos uma candidatura, para além das limpezas que temos feito, quer em Vila Nova de Anços, quer em alguns afluentes do Rio Mondego a montante de Soure, para efeitos de Caminhos Ripícolas e de Limpeza de Ribeiras para algumas pequenas ribeiras afluentes, quer do Arunca, quer do Ega para, em acompanhamento com a APA, a limpeza e manutenção, precisamente para aumentar o acompanhamento ambiental mais profícuo, envolvendo algumas acessibilidades ao Paúl da Madriz.

Sobre a questão do Muro de Figueiró do Campo, como sabe há aqui uma questão, dirá o Senhor Deputado que é um muro do cemitério... há um projeto da Junta de Freguesia de Figueiró do Campo, penso que já está validada a questão do terreno da sua utilidade para o efeito pela CCDRC para ampliação do Cemitério de Figueiró mas, entretanto, houve um problema, que é uma questão de Proteção Civil e até ambiental, e o Município decidiu avançar com a situação urgente da reparação desse muro sem prejudicar o projeto de ampliação. Portanto, o muro não aparece como muro do cemitério por uma questão orçamental pois, como sabe, o de Figueiró do Campo é da Junta de Freguesia mas considerando a situação específica ali criada fizemos o enquadramento em Urbanismo.

A estrada da Ribeira da Mata a Figueiró do Campo tem duas fases de intervenção. Foi feita a limpeza, manutenção, abertura de algumas valetas e alguns aquedutos por parte dos Serviços Municipais. Era para levar uma recarga mas os valores que me foram apresentados para a mesma, entre Figueiró do Campo e o Cemitério da Ribeira da Mata, porque no meio da Ribeira da Mata não vamos intervir para já enquanto não tivermos definido questões relativas ao Saneamento Básico, foi um orçamento que estava muito perto dos 150.000,00 euros e entendeu-se que o projeto devia ser aprofundado. Está cabimentada verba para, a todo o momento, ser lançado o concurso mas, em princípio, será objeto de concurso público e os atrasos que os concursos públicos implicam fazem com que a situação não esteja ainda executada.

A um passo mais lento e com maior sacrifício para as pessoas vai ser a restante ligação, já na Freguesia de Alfarelos, portanto, entre a Ribeira da Mata e Casal do Redinho que, com a ajuda da Junta de Freguesia que tem contactado as pessoas e trabalhado connosco nessa matéria, estamos a melhorar substancialmente o troço, está a haver um alargamento da plataforma, um nivelamento de taludes, arranjo de sumidoiros, de valetas e, portanto, é um trabalho mais moroso, para ser mais rápido teria de ser feito por serviços externos, o que encareceria bastante a operação. A mensagem que deixo aos representantes do Municípes que utilizam aquela estrada é que a todo o tempo a ligação Figueiró do Campo/Ribeira da Mata leve a respetiva recarga de alcatroamento e o troço da Freguesia de Alfarelos, entre a Ribeira da Mata e o Casal do Redinho, porventura só para o ano é que vai ser possível, por questões técnicas, intervir no terreno.

O Senhor Deputado José Maria Ferraz trouxe diversos assuntos, entre eles a questão das cheias, que acompanhou, porque a Freguesia da Granja do Ulmeiro também foi uma das sedes da logística que foi necessário montar para esta operação e aproveitou para também



Sessão Ordinária da Assembleia Municipal de Soure, realizada no Salão Nobre do Edifício dos Paços do Município, em 29 de Fevereiro de 2016

responder ao Senhor Deputado, Presidente da Junta de Freguesia de Vila Nova de Anços, Dr. Porfírio Quedas. A situação de Vila Nova de Anços é muito complexa, ultrapassa a nossa capacidade de execução de intervenção na via férrea. A questão da passagem desnivelada inferior começa a ser recorrente, portanto não há vazão para aquela água no fim de lá entrar. Aquilo que tentaremos, junto da REFER e que já acordámos também com a Junta de Freguesia, é criar uma “passagem de nível”, de emergência, pedonal.

Relativamente à passagem superior, onde também, recorrentemente, fica interrompida, temos que equacionar uma intervenção, não foi bem feita quando foi feita a passagem superior, em harmonia com a APA pois não temos autoridade para intervir porque tem a ver com o dique do rio.

Senhor Deputado José Ferraz, agradeço as preocupações que mostrou, nomeadamente a conclusão da obra do Parque de Serviço às Autocaravanas. De facto, tem-nos passado um pouco despercebida e por ser uma coisa de pequena intervenção, vão surgindo outras e ela tem ficado para trás. Temos que apostar na sinalética de identificação do Parque de Autocaravanismo e temos que melhorar, criando duas ou três infraestruturas, nomeadamente o sítio onde serão despejadas as fossas das caravanas, o espaço vazador das cassetes sépticas de higienização das próprias caravanas. Tem sido também mencionado por alguns autocaravanistas que aqueles três postos serão em excesso, porventura dois chegavam e aconselharam-nos a mudar um para a zona de Degraças/Pombalinho e é uma questão a resolver com a Junta de Freguesia.

Já que falou nas autocaravanas, dizer que no fim de semana de 15 de Abril está prevista uma grande concentração de autocaravanas, onde se esperam mais de 200 autocaravanas, à qual o Município, de acordo com o que foi hábito, vai acolher essa concentração.

Relativamente aos investimentos na área do Turismo, temos conhecimento que o Hotel do Bicanho está quase pronto, é um instrumento privado. Teremos que continuar a olhar com preocupação para aquele espaço, desenvolvemos a questão do abastecimento de água quer às Termas da Azenha, quer ao Bicanho. Está a ser desenvolvida a empreitada do saneamento e da ETAR para aqueles dois espaços, que está já operacional e em funcionamento, agora falta cumprir com algumas obrigações do Município, nomeadamente em termos de acessibilidades, em termos de sinalética e também da ajuda à promoção.

Sobre as Unidades de Saúde, em termos de Protocolo com a ARS, o Município disponibilizou-se, para não atrasar mais o processo, para assumir a contrapartida nacional da candidatura e os custos com o projeto da mesma e até, possivelmente, com algum apetrechamento em termos de mobiliário. Para que a Extensão de Saúde de Degraças/Pombalinho não fechasse, um dos Protocolos que temos firmados e que se inicia amanhã, é o fornecimento de um serviço de transporte com viatura municipal e motorista para levar a médica, a enfermeira e a assistente administrativa para a Extensão de Saúde e para os domicílios que possam efetuar. Igual Protocolo será feito com a nova Unidade de Saúde Familiar, com sede na Granja do Ulmeiro, para satisfazer as necessidades dos futuros Pólos de Vinha da Rainha, Samuel, Vila Nova de Anços, Figueiró do Campo e Alfarelos.



Sessão Ordinária da Assembleia Municipal de Soure, realizada no Salão Nobre do Edifício dos Paços do Município, em 29 de Fevereiro de 2016

Iluminação Pública... o projeto ainda não está concluído, nomeadamente na Freguesia de Soure ainda não está em execução embora já estejam sinalizadas as lâmpadas para apagar, ainda não é possível testar. Quanto aos indicadores por Freguesia, contarei, na Sessão da apresentação da Prestação de Contas, poder fazer essa avaliação e darei conta na Informação Escrita. Há Freguesias onde resultou bem, outras nem por isso, sendo que havia um incentivo não oficial de que haveria uma discriminação positiva, Freguesia a Freguesia, de acordo com o grau de poupança que fosse visível no desligar dessas luminárias.”

Usou da palavra o Senhor Deputado Municipal, António Abreu Gaspar: “a minha intervenção prende-se com a passagem de nível inferior, é um problema que se arrasta há anos, não é de agora e, na altura, numa conversa que tivemos, a resolução daquele problema não é muito difícil. Aquilo tem umas grelhas, um tubo de enxaguamento das águas pluviais que vão, do lado poente, dar a umas caixas, que vão ter a um poço que faz o escoamento. Ora, quando o túnel enche nunca é por águas pluviais, o que é que sucede? As águas na parte dos terrenos de fora ficam em cima do muro e dessas caixas de ligação e então a água entra para o túnel. Segundo opinião dos técnicos era dotar aquilo com válvulas de maré que faz com que a água corra só num sentido. Quando a água subisse, a válvula bloqueava e a água não entrava no túnel. A água da chuva, através de uma bomba automática, ia sendo tirada assim que ela caísse.

Os custos de uma operação de limpeza que aquilo leva, pelos Bombeiros ou pelos Serviços da Câmara, a quem agradeço, enquanto fui Presidente da Junta, leva horas e horas para escoar o túnel e o preço de duas ou três válvulas que aquilo leve soluciona, segundo dizem os técnicos, o problema.

Penso eu que é uma solução fácil e barata para manter o túnel enxuto.”

Usou da palavra a Senhora Deputada Municipal, Dra. Alzira Figueiredo da Silva: “falar de uma preocupação que a população da Granja do Ulmeiro tem manifestado, porque se fala no encerramento da passagem pelo chamado túnel, uma via inferior, da Linha do Norte, junto da Fontinha. As pessoas mostram-se preocupadas porque fazem muito caminho para Montemor-o-Velho, para a Figueira da Foz. Se fecharem o túnel, qual é a alternativa para ir para Montemor-o-Velho sem ter que ir a Alfarelos? No acesso a Alfarelos, desde que encerrou a passagem de nível, temos que andar por becos e mais becos, o que cria algum constrangimento.

Quanto às descargas, continuam-se a realizar, na Rua da Liberdade à Rua do Bairro dos Barreiros. Descargas que, normalmente, são ao fim de semana. Algumas foram feitas a seco, a última foi sábado de manhã e o cheiro é nauseabundo.

Também é necessário verificar os sumidouros, e convido o Senhor Presidente da Junta de Freguesia a passar por lá. Com certeza, devido às obras de canalização de gás e de



Sessão Ordinária da Assembleia Municipal de Soure, realizada no Salão Nobre do Edifício dos Paços do Município, em 29 de Fevereiro de 2016

alteração de tubagem de eletricidade, há uma parte da rua que sofreu um desnível e os sorvedouros estão a meio metro de distância de onde passa a água. Se calhar tem que haver uma retificação porque senão não faz sentido haver os sorvedouros.”

Usou da palavra o Senhor Presidente da Câmara Municipal, Mário Jorge Nunes:
“agradeço a intervenção do Senhor Deputado Municipal António Gaspar, os contributos que deu. Seja uma intervenção, seja outra, a responsabilidade é da REFER (Infraestruturas de Portugal) e, em conjunto, iremos tentar melhorar a situação e minimizar o impacto negativo que essas situações têm criado.

Relativamente aos assuntos trazidos pela Senhora Deputada Municipal Dra. Alzira Silva, o seguinte: ainda hoje, na reunião de Câmara, adjudicámos os estudos sobre mobilidade e sobre o acesso às zonas de expansão de atividade económica, onde se insere o nosso projeto para Alfarelos/Granja. Portanto, há um investimento privado, como é sabido, uma iniciativa de investimento privado que, a concretizar-se, poderá implicar o fecho, ao público, daquela passagem inferior, vulgarmente designada por túnel e o encerramento em definitivo da passagem de nível. Aquilo que me é dito pelas Infraestruturas de Portugal, e já reunimos, é que aquela passagem inferior está nos horizontes a médio prazo de ser encerrada, quer haja algum investimento, quer não haja. Assim como aquela passagem de nível. Porquê? Aquela passagem de nível está aberta porque serve, precisamente, o acesso ao terminal, porque em termos oficiais, para as Infraestruturas de Portugal, aquela passagem de nível estaria já encerrada, independentemente de haver funcionamento do terminal ou não. Não é isso que desejamos, estamos a trabalhar no sentido de criar situações alternativas ao encerramento, quer da passagem inferior, quer da passagem de nível, quando isso tiver que acontecer ou também se isso tiver que acontecer mas, independentemente disso acontecer ou não por força de algum investimento privado, o que importa aqui é criar condições de segurança numa nova passagem inferior e numa passagem superior ao ramal da Figueira da Foz. Temos estudos prévios feitos, estamos à procura de financiamento em parceria com as Infraestruturas de Portugal, para o qual esta situação não é prioritária.

Sobre as descargas de saneamento, e por aquilo que percebi, haverá pessoas que na sua zona habitacional têm fossas e que as descarregam, em vez de chamar os serviços de limpeza, para o espaço público ou para os seus quintais, o que provoca alguns cheiros. Reafirmo que só podemos conseguir identificar o problema quando tivermos contacto com ele. A Senhora Deputada não tem que fazer o papel de fiscal, mas se formos chamados numa altura em que isso esteja a acontecer... nós ou o SEPNA ou até mesmo a GNR, porque se lá estivermos quando os problemas acontecem, conseguimos intervir. Se ninguém nos disser nada, as situações podem continuar e nós não podemos identificar.

Portanto, a mensagem que deixo é que obviamente que queremos melhorar o sistema de drenagem de águas pluviais e o saneamento na Granja do Ulmeiro, como de outros sítios. Precisamos de ajuda na identificação das situações concretas porque os prevaricadores



MUNICÍPIO DE SOURE
ASSEMBLEIA MUNICIPAL

Sessão Ordinária da Assembleia Municipal de Soure, realizada no Salão Nobre do Edifício dos Paços do Município, em 29 de Fevereiro de 2016

podem-no fazer de forma ligeira mas, porventura, também pode haver deficiência no acesso dessas pessoas ao sistema...

Relativamente aos sumidouros, está devidamente identificado, há um conjunto de intervenções que temos que fazer, umas têm-se feito, outras têm-se melhorado, outras vamos ver se conseguimos intensificar essa melhoria em articulação com a Junta de Freguesia.”

Foi apreciada a Informação Escrita apresentada pelo Senhor Presidente da Câmara.

PONTO 2. XLIII ANIVERSÁRIO DO 25 DE ABRIL DE 1974 - PROGRAMA “FESTIVO”
— INDICAÇÃO DE REPRESENTANTES PARA A COMISSÃO ORGANIZADORA

Pela Bancada do PS, foi presente a seguinte e única proposta:

A Bancada do Partido Socialista propõe para integrar a Comissão Organizadora do Programa de Comemorações do XLII Aniversário do 25 de Abril de 1974 os seguintes Deputados Municipais:

Dr. João Eduardo Dias Madeira Gouveia, na qualidade de Presidente da Assembleia Municipal

José Manuel Coelho Bernardes, como representante da Bancada do PS

Dra. Florbela Ferreira Bairros, como representante da Bancada da Coligação PPD/PSD-CDS/PP-PPM

Dra. Ana Isabel Fernandes Fortunato, como representante da Bancada da CDU

Dra. Alzira Figueiredo da Silva, como representante da Bancada do MCpS

À semelhança dos anos anteriores, este Grupo integrará uma Comissão Organizadora, coordenada pela Câmara Municipal, na qual participam também representantes das várias Instituições Escolares do Concelho.

Foram indicados como representantes na Comissão Organizadora do Programa do XLII Aniversário do 25 de Abril de 1974, o Senhor Presidente da Assembleia Municipal, Dr. João Gouveia, e os Senhores Deputados



MUNICÍPIO DE SOURE
ASSEMBLEIA MUNICIPAL

Sessão Ordinária da Assembleia Municipal de Soure, realizada no Salão Nobre do Edifício dos Paços do Município, em 29 de Fevereiro de 2016

Municipais: _____

José Manuel Coelho Bernardes, pela Bancada do PS; _____

Dra. Florbela Ferreira Bairros, pela Bancada da Coligação PPD/PSD-CDS/PP-PPM;

Dra. Ana Isabel Fernandes Fortunato, pela Bancada da CDU; _____

Dra. Alzira Figueiredo da Silva, pela Bancada do MCpS. _____

A Proposta foi aprovada, por unanimidade, após votação por escrutínio secreto, com 29 (vinte e nove) votos a favor. _____

**PONTO 3. QUARTA ALTERAÇÃO PARCIAL AO PLANO DIRETOR MUNICIPAL DE SOURE
. TÉRMINUS DO PERÍODO DE DISCUSSÃO PÚBLICA**

APRECIÇÃO:

- DO RELATÓRIO DE PONDERAÇÃO DE RESULTADOS DA DISCUSSÃO PÚBLICA
- DA PROPOSTA FINAL DA ALTERAÇÃO AO PLANO
- DA DECLARAÇÃO AMBIENTAL

Foi presente a seguinte informação:

Assunto: **4ª Alteração Parcial ao Plano Diretor Municipal de Soure**

Términus do período de discussão pública, proposta de aprovação:

- do Relatório de Ponderação dos Resultados da Discussão Pública;
- da Proposta Final da alteração ao plano;
- da Declaração Ambiental.

Findo o período de discussão pública da proposta de alteração ao Plano Diretor Municipal de Soure (PDM), a Câmara Municipal pondera as reclamações, sugestões e pedidos de esclarecimento apresentados pelos particulares (nº 3 do artº 89º do Regime Jurídico dos Instrumentos de Gestão Territorial, RJIGT, publicado no DL 80/2015, de 14 de maio).

A 4ª alteração ao PDM consta na alteração aos artigos 32º e 33º e aditamento do artigo 61º, do Regulamento do PDM, na alteração da planta de ordenamento e planta de condicionantes com introdução de uma nova categoria funcional do solo rústico, designado por “Espaço destinado ao Parque Logístico de Alfarelos”.

De acordo com o nº 6 do artigo 89º do RJIGT, a Câmara Municipal pondera e divulga os resultados e elabora a versão final da proposta da alteração ao plano para aprovação.

A versão da alteração ao PDM presente à reunião de Câmara de 28 de setembro de 2015, juntamente com proposta de abertura do período de discussão pública, corresponde à versão final já que, não sofreu qualquer alteração após essa data.



MUNICÍPIO DE SOURE
ASSEMBLEIA MUNICIPAL

Sessão Ordinária da Assembleia Municipal de Soure, realizada no Salão Nobre do Edifício dos Paços do Município, em 29 de Fevereiro de 2016

O artigo 90º do RJIGT refere que os planos municipais são aprovados pela Assembleia Municipal, mediante proposta apresentada pela Câmara Municipal.

A correção material à carta da Reserva Ecológica, aprovada em reunião de Câmara de 8 de junho de 2015, foi aprovada pela CCDRC e publicada no Diário da República, 2ª série – Nº 203, de 16 de outubro de 2015.

Diário da República, 2.ª série — N.º 203 — 16 de outubro de 2015

209014509

Comissão de Coordenação e Desenvolvimento
Regional do Centro

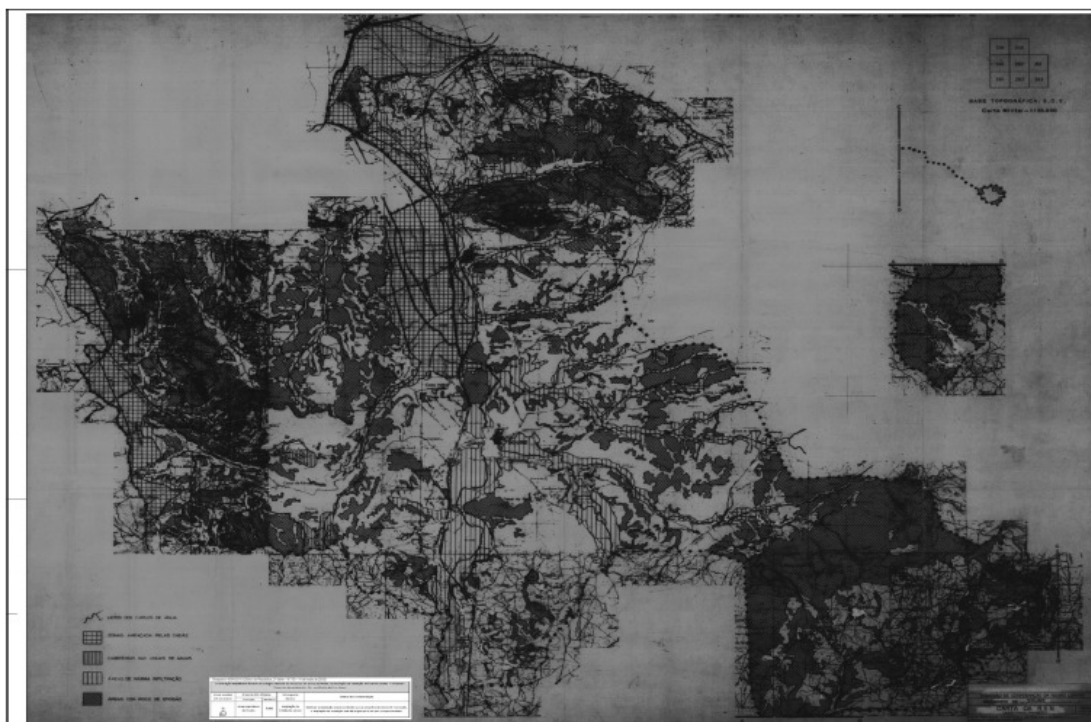
Despacho n.º 11568/2015

Nos termos da alínea a) do n.º 1 e do n.º 2 do artigo 19.º do Decreto-Lei n.º 166/2008, de 22 de agosto, com a redação que lhe foi conferida pelo Decreto-Lei n.º 239/2012, de 2 de novembro, determino a correção material da carta da Reserva Ecológica Nacional do município de Soure, aprovada pela Resolução do Conselho de Ministros n.º 106/97, de 3 de julho, com uma 1.ª Alteração pelo Despacho n.º 5054/2015, de 14 de maio.

A referida correção material, sobre a tipologia de REN “Zonas ameaçadas pelas cheias”, na zona de Alfarelos, foi promovida pela Câmara Municipal de Soure, com enquadramento no n.º 3 do mencionado artigo, tendo-se pronunciado favoravelmente a Agência Portuguesa do Ambiente, I.P./ARH-Centro, em reunião de concertação no âmbito do procedimento da 4.ª alteração ao Plano Diretor Municipal de Soure, conforme registado em ata.

É publicada a carta da REN do Município de Soure, republicando a versão anterior.

9 de outubro de 2015. — A Presidente, *Ana Maria Pereira Abrunhosa*.



209010775



MUNICÍPIO DE SOURE
ASSEMBLEIA MUNICIPAL

Sessão Ordinária da Assembleia Municipal de Soure, realizada no Salão Nobre do Edifício dos Paços do Município, em 29 de Fevereiro de 2016

Em termos de procedimento de Avaliação Ambiental Estratégica, a Declaração Ambiental é o documento suporte à informação sobre a decisão da avaliação ambiental estratégica.

Deve ser disponibilizada ao público pela entidade responsável pela elaboração do plano, através da página da internet e enviada à Agência Portuguesa do Ambiente e às Entidades com Responsabilidades Ambientais Específicas (ERAE), dando assim cumprimento ao disposto no artigo 10º do DL 232/2007, de 15 de junho, com as alterações do DL 58/2011, de 4 de maio.

Alerta-se, que de acordo com recomendação da Agência Portuguesa do Ambiente, a Declaração Ambiental, DA, deverá ser datada e assinada pelo responsável máximo da entidade a quem cabe a responsabilidade pela elaboração do plano, sendo que a data da emissão da DA deverá coincidir com a data da realização da Assembleia Municipal onde será aprovada a alteração do plano.

Face ao exposto sugere-se que a Câmara delibere:

- Aprovar o Relatório de Ponderação dos Resultados da Discussão Pública;
- Aprovar a proposta final da 4ª alteração parcial ao PDM;
- Aprovar a Declaração Ambiental;
- Enviar a proposta para aprovação da Assembleia Municipal.

Maria José de O. Carvalho – Engª
Chefe de Divisão de G.U.P.
8 de janeiro de 2016

Foi deliberado, por maioria, com 28 (vinte e oito) votos a favor – 18 (dezoito) da Bancada do PS, 6 (seis) da Bancada da Coligação PPD/PSD-CDS/PP-PPM, 2 (dois) da Bancada da CDU e 2 (dois) da Bancada do MCpS – e 1 (uma) abstenção da Bancada da Coligação PPD/PSD-CDS/PP-PPM (Deputado Gil Pinto), aprovar o Relatório de Ponderação de Resultados da Discussão Pública, a Proposta Final da 4.ª Alteração Parcial do PDM e a Declaração Ambiental, conforme decorre da informação técnica dos serviços. _____

Período de Intervenção do Público

Não se verificou qualquer inscrição.



MUNICÍPIO DE SOURE
ASSEMBLEIA MUNICIPAL

Sessão Ordinária da Assembleia Municipal de Soure, realizada no Salão Nobre do Edifício dos Paços do Município, em 29 de Fevereiro de 2016

Não havendo mais assuntos a tratar, o 1.º Secretário da Mesa leu em voz alta a Proposta de Acta, em minuta, com o texto das deliberações hoje tomadas, tendo a mesma sido aprovada, por unanimidade.

O Senhor Presidente da Assembleia Municipal, Dr. João Gouveia, deu por encerrados os trabalhos às 17,10 horas.

O PRESIDENTE DA ASSEMBLEIA MUNICIPAL

João Eduardo Dias Madeira Gouveia, Dr.

O 1º SECRETÁRIO

António da Silva Letra

O 2º SECRETÁRIO

José Maria Ferraz da Fonseca