

**MUNICÍPIO
DE SOURE**



PLANO DE AÇÃO

**CONTRATOS LOCAIS DE
DESENVOLVIMENTO SOCIAL 5ª GERAÇÃO**

**Projecto
CLDS 5G SOURE**

FICHA TÉCNICA

Plano de Ação | CLDS 5G

Autoria

Câmara Municipal de Soure, 2024.

Praça da República

3130 – 218 Soure

Tel: 239 506 550

Fax: 239 502 951

https: www.cm-soure.pt

E-mail: geral@cm-soure.pt

Aprovação

Sessão plenária do CLAS

Índice

1.	CARACTERIZAÇÃO DA ENTIDADE COORDENADORA	4
2.	TERRITÓRIO DE INTERVENÇÃO E DINÂMICA DEMOGRÁFICA	6
3.	ENQUADRAMENTO DO PROJECTO E OBJECTIVOS	11
4.	OPERACIONALIZAÇÃO DO PLANO DE ACÇÃO	13
5.	ORÇAMENTAÇÃO	17
6.	CRONOGRAMA	18
7.	EQUIPA	19

1. CARACTERIZAÇÃO DA ENTIDADE COORDENADORA

O Município de Soure que pertence ao distrito de Coimbra e tem por limites, a Norte o Concelho de Montemor-o-Velho; a Nascente, os Concelhos de Condeixa-a-Nova e Penela; a Sul, os Concelhos de Pombal e Ansião, e a Oeste o Concelho de Figueira da Foz.

Ao longo dos últimos anos, o Município de Soure tem pautado a sua atuação na resolução e mitigação de problemas sociais, mobilizando esforços e os meios necessários, numa perspetiva de conjugação de esforços e de otimização de recursos com outras entidades publicas (ex: Segurança Social, IEFP, Juntas de Freguesia)) e entidades privadas (Ex: IPSS) com intervenção no concelho de Soure, articulando interesses, partilhando responsabilidades, definindo prioridades, consensualizando objetivos e concertando ações. São exemplo disso as seguintes atividades, projetos e entidades em que o Município de Soure está envolvido no âmbito da ação social:

- Habitação Social;
- Apoio ao Arrendamento;
- Programa Berço (preparação para o parto em meio aquático);
- Programa Cegonhas (incentivo à natalidade e apoio à família);
- Programa de Emergência Social;
- Programa Teleassistência a Idosos;
- Programa Há Bem: Rede Solidária do Medicamento;
- Tarifa Social da Água e Saneamento;
- Programa de Apoio ao Associativismo;
- GABINETE PARA A IGUALDADE E APOIO À VÍTIMA;
- CPCJ;
- Rendimento Social de Inserção;
- Serviço de Atendimento e Acompanhamento Social.
- Programa de Envelhecimento Ativo e Saudável.

A Figura 1 (página seguinte) apresenta o organigrama da Câmara Municipal de Soure.

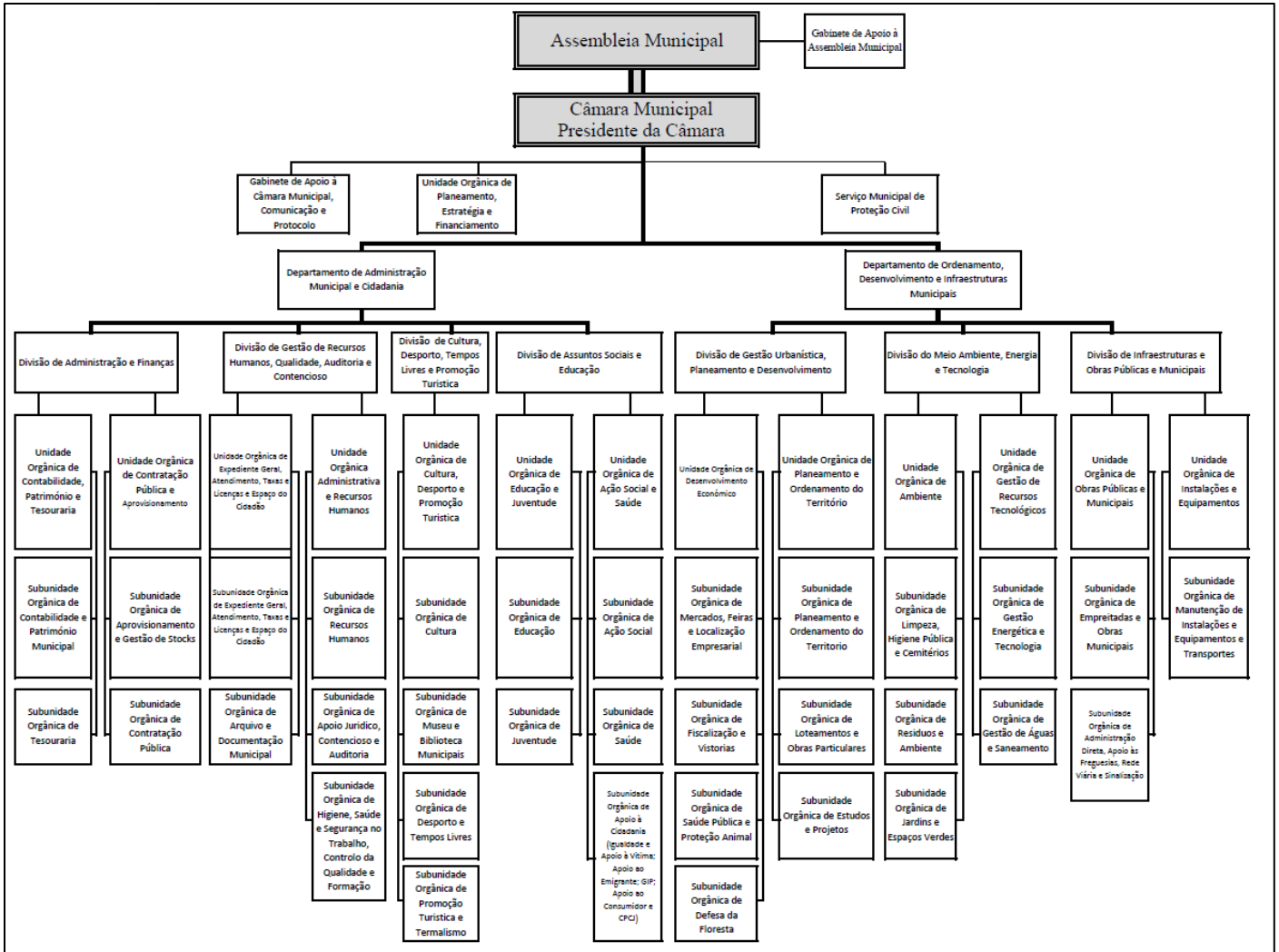
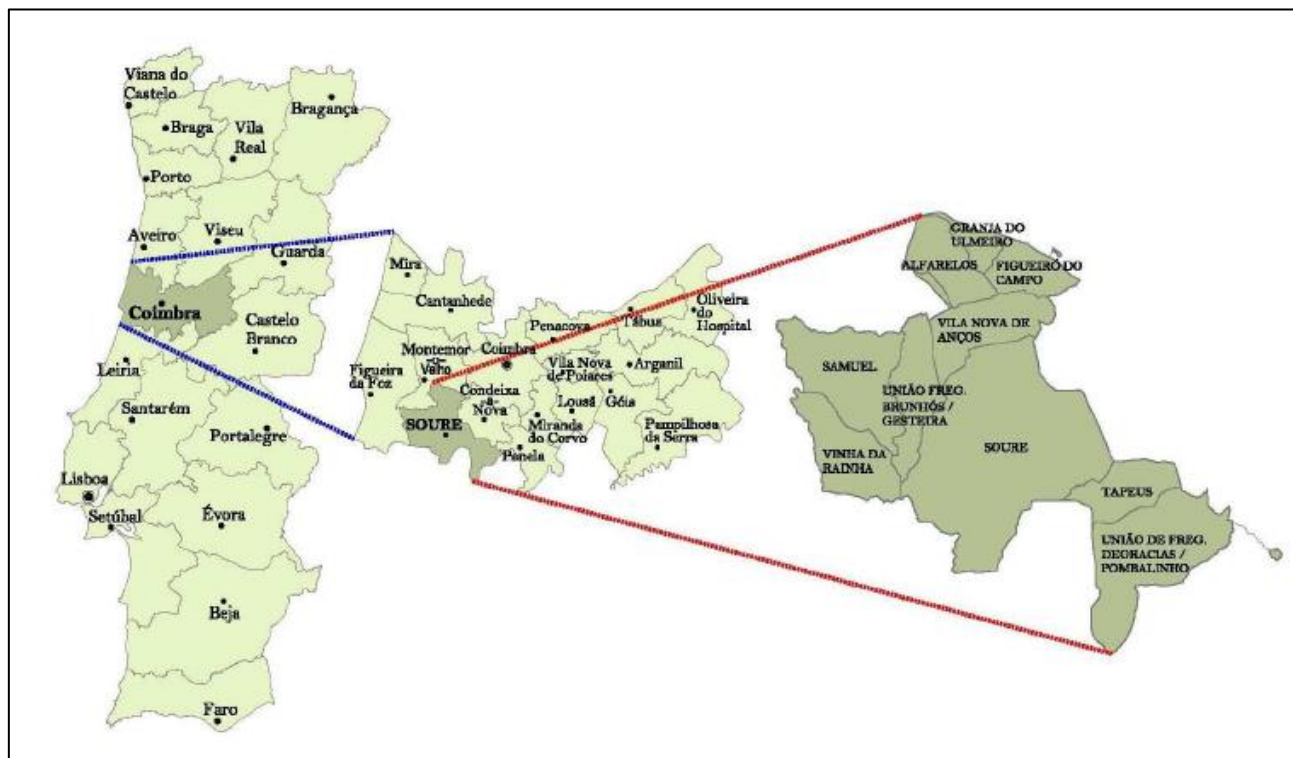


Figura 1 - Município de Soure | Organigrama

2. TERRITÓRIO DE INTERVENÇÃO E DINÂMICA DEMOGRÁFICA

O concelho de Soure (distrito de Coimbra) é um dos 19 concelhos integrados na Região de Coimbra (NUTS III), sendo limitado a Norte pelo concelho de Montemor-o-Velho, a nascente por Condeixa-a-Nova e Penela, a Sul por Pombal e Ansião e a Oeste por Figueira da Foz. O território é constituído por dez freguesias: Alfarelos, Figueiró do Campo, Granja do Ulmeiro, Samuel, Soure, Tapeus, Vinha da Rainha e Vila Nova de Anços, e duas Uniões de Freguesias – Gesteira / Brunhós e Degracias/ Pombalinho (ver Mapa 1 *infra*).



Mapa 1 - Município de Soure | Enquadramento Nacional e Regional

O concelho apresenta uma área total de 265,1 Km², população de 17.200 residentes (INE – Estimativas Anuais da População Residente - 2022), ou seja, densidade populacional de 65 habitantes/ Km².

Segundo os dados dos Censos 2021 disponibilizados pelo Instituto Nacional de Estatística, a **população residente** no Concelho de Soure em **2021** era de **17.261** habitantes, verificando-se uma redução de **1.984** habitantes, em relação a **2011 (19.245** habitantes). Assim, a variação da população residente no Concelho de 2011 para 2021 foi de aproximadamente **- 10,3%**, dando continuidade à tendência de forte **despovoamento** registada entre 2001 e 2011 (-8%).

Esta tendência verifica-se desde 1960 (segundo os Censos do INE) como se pode verificar na Tabela 1 abaixo.

CENSOS	População residente (n)	Varição Censos anterior (n)	Varição Censos anterior (%)
1960	26.575		—
1981	22.570	-4.005	-15,1%
1991	21.704	-866	-3,8%
2001	20.940	-764	-3,5%
2011	19.245	-1.695	-8,1%
2021	17.261	-1.984	-10,3%

Tabela 1 – Concelho de Soure | Evolução da população residente (1960-2021).
Fonte: Censos INE.

No Gráfico 1, pode observar-se a evolução da população residente por **grupos etários** para o último período intercensitário.

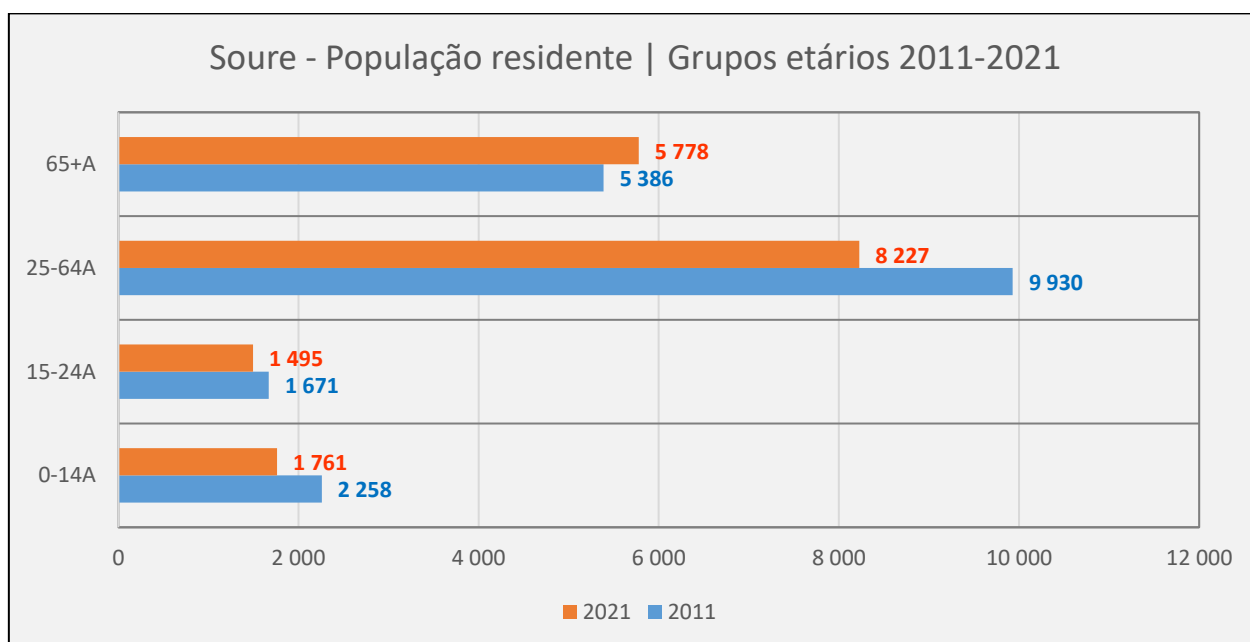


Gráfico 1 - Município de Soure | População residente por grupos etários 2011-2021
Fonte: Censos INE.

Constata-se que (em 2021), do total da população residente, o grupo etário com maior número de indivíduos é o dos 25 aos 64 anos (população em idade ativa) com 9.930 residentes. A população do grupo etário com 65 e mais anos de idade é 3,3 vezes superior à do grupo etário mais jovem (0-14 anos), ilustrando o forte **envelhecimento** da população do concelho e intensificação desse fenómeno em relação a 2011. O grupo etário 65 e mais anos de idade é o único em que se regista aumento do número de residentes.

Quanto ao **índice de envelhecimento**, a Tabela 2 *infra* apresenta a situação do concelho de Soure e sua contextualização nas respetivas unidades territoriais.

TERRITÓRIO	2011	2021	2011-2021
	[1]	[2] ↓	[3=2-1]
Continente	130,6	184,6	54,0
Centro	168,5	236,8	68,3
Região de Coimbra	176,7	243,9	67,2
1 Pampilhosa da Serra	589,7	693,3	103,6
2 Góis	310,5	455,1	144,6
3 Mortágua	264,3	369,9	105,6
4 Penacova	199,7	345,6	145,9
5 Arganil	269,0	330,2	61,2
6 Soure	238,5	328,1	89,6
7 Penela	239,9	306,2	66,3
8 Cantanhede	192,6	267,7	75,1
9 Tábua	187,0	267,3	80,3
10 Mira	201,5	266,7	65,2
11 Oliveira do Hospital	181,8	260,5	78,7
12 Figueira da Foz	175,7	253,0	77,3
13 Miranda do Corvo	154,2	250,9	96,7
14 Vila Nova de Poiares	135,4	232,5	97,1
15 Mealhada	152,8	226,4	73,6
16 Coimbra	161,4	215,1	53,7
17 Montemor-o-Velho	172,9	212,8	39,9
18 Lousã	113,6	172,3	58,7
19 Condeixa-a-Nova	118,6	167,0	48,4

Tabela 2 - Concelho de Soure
Índice de envelhecimento 2011-2021 (%) | Fonte: Censos INE.

O Índice de Envelhecimento (IE) no Concelho de Soure, em 2021, apresentava um valor de 328,5%, ou seja, o número de idosos é cerca de 3,28 vezes superior ao dos jovens. Em 2021 o IE era de 238,5%.

Soure é o sexto concelho mais envelhecido da região de Coimbra, apresentando um IE muito superior ao da região de Coimbra (243,9%), região Centro (236,8%) e ainda de forma mais acentuada em relação ao Continente (184,6%).

No que concerne a **natalidade**, a Tabela 3 abaixo apresenta a situação do concelho de Soure e seu enquadramento nas unidades territoriais relevantes.

TERRITÓRIO		2011	2021	2023
		[1]	[2]	[3] ↓
Continente		9,1	7,6	8,1
Centro		7,8	6,5	6,9
Região de Coimbra		7,9	6,3	6,7
1	Pampilhosa da Serra	3,4	3,2	3,4
2	Soure	5,9	4,6	4,6
3	Miranda do Corvo	6,2	5,6	5,0
4	Penacova	7,5	4,7	5,7
5	Góis	3,1	2,9	5,8
6	Mealhada	7,3	6,1	6,2
7	Mira	7,9	6,3	6,2
8	Arganil	5,9	5,8	6,4
9	Penela	6,2	4,5	6,4
10	Cantanhede	8,1	6,4	6,5
11	Figueira da Foz	7,4	5,8	6,5
12	Lousã	9,5	6,1	6,5
13	Montemor-o-Velho	9,6	6,9	6,9
14	Mortágua	5,4	5,9	7,0
15	Vila Nova de Poiares	9,2	5,0	7,0
16	Oliveira do Hospital	8,2	6,2	7,1
17	Tábua	6,0	5,4	7,1
18	Coimbra	8,5	7,2	7,4
19	Condeixa-a-Nova	10,5	6,3	7,8

Tabela 3 - Concelho de Soure
Taxa bruta de natalidade 2011-2023 (%) | Fonte: INE.

A **taxa bruta de natalidade** no concelho de Soure registou um valor de 4,6¹ em 2021, ou seja, uma redução face a 2011 (5,9). Quer a redução, quer a sua dimensão estão alinhadas com a redução da natalidade observada nas restantes unidades territoriais.

Já quanto à evolução da natalidade desde 2021, Soure não apresenta a tendência de aumento da natalidade observada no Continente, região Centro e região de Coimbra. Soure é um dos três concelhos da região de Coimbra que não apresenta subida da taxa bruta de natalidade nos últimos dois anos².

Em relação à **população migrante**, a Tabela 4 (página seguinte) fornece a informação quanto à situação do concelho de Soure e unidades territoriais de referência.

Segundo as estimativas anuais da população residente disponibilizadas pelo Instituto Nacional de Estatística, 1,7% da população residente no concelho de Soure em 2021 é estrangeira, isto é, um total de 291 indivíduos. Tal representa um aumento por comparação com 2011 em que se registavam 243 indivíduos equivalente a 1,3% da população residente.

Este crescimento da população estrangeira, embora relevante, é ainda pouco expressivo (em número absoluto e em termos relativos) quando comparado com as dinâmicas observadas nas restantes unidades territoriais. Soure é o quarto concelho dos 19 que integram a região de Coimbra com menor aumento da população migrante (+36%), bem abaixo da média de crescimento da região de Coimbra (+49%), muito abaixo da região Centro (+76%) e do Continente (+80%).

¹ 5,9 nados vivos/1.000 habitantes.

² Mirando do Corvo e Mira são os outros dois concelhos em causa.

TERRITÓRIO	2011	2021	2022	2011-2022
	[1]	[2]	[3]	[4=3/1] ↓
Continente	424 547	683 669	764 349	80%
Centro	41 485	63 954	73 101	76%
Região de Coimbra	12 989	18 257	20 589	59%
1 Mealhada	423	404	411	-3%
2 Lousã	524	536	609	16%
3 Condeixa-a-Nova	307	382	405	32%
4 Soure	243	291	330	36%
5 Coimbra	6 636	7 995	9 034	36%
6 Montemor-o-Velho	263	329	395	50%
7 Cantanhede	548	777	854	56%
8 Penacova	135	208	213	58%
9 Figueira da Foz	1 893	2 983	3 366	78%
10 Pampilhosa da Serra	23	36	41	78%
11 Oliveira do Hospital	456	866	939	106%
12 Mortágua	179	306	387	116%
13 Vila Nova de Poiares	187	329	412	120%
14 Miranda do Corvo	177	393	410	132%
15 Penela	173	397	452	161%
16 Tábua	293	688	777	165%
17 Mira	149	307	403	170%
18 Arganil	288	741	860	199%
19 Góis	92	289	291	216%

Tabela 4 - Concelho de Soure 2011-2022
População estrangeira com estatuto legal de residente | Fonte: INE.

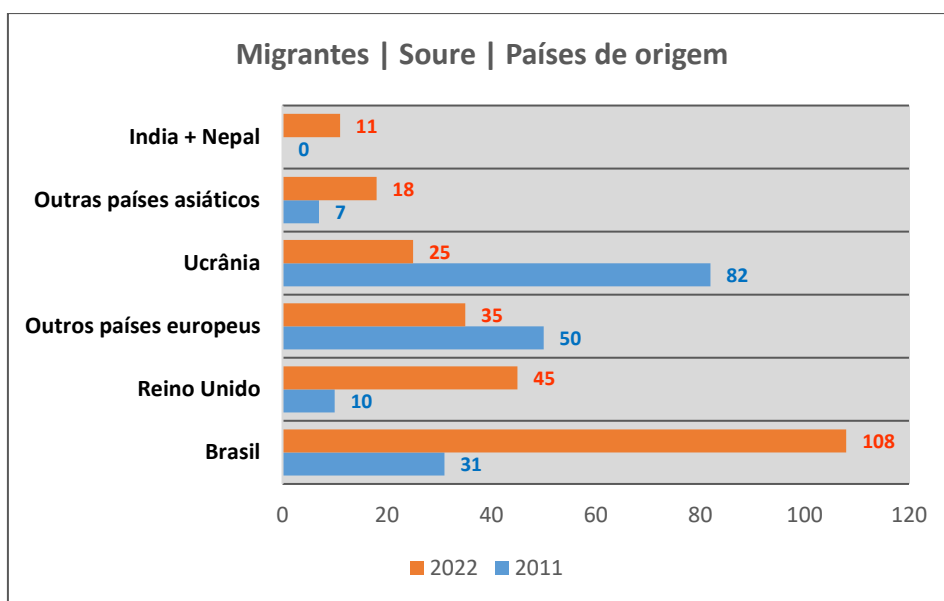


Gráfico 2 - Município de Soure 2011-2022
População estrangeira com estatuto legal de residente | Fonte: INE.

Quanto aos países de origem, como se constata no Gráfico 2 *supra*, entre 2011 e 2022, os migrantes oriundos do Brasil mais do que triplicaram o seu número (de 31 indivíduos em 2011 para 108 em 2021), registando-se também aumentos relevantes nos países de origem Reino Unido, India, Nepal e outros países asiáticos. Em sentido inverso, verificou-se forte redução dos migrantes provenientes da Ucrânia.

Por fim, em relação ao **mercado de emprego**, de acordo com o IEFP, I.P. existiam no concelho de Soure, em Maio de 2024, 351 desempregados. A Tabela 5 (página seguinte) caracteriza aqueles indivíduos. O número de desempregados tem vindo a **diminuir consideravelmente**: menos 104 indivíduos em relação a Maio de 2021 (-23%) e menos 338 indivíduos por comparação com Maio de 2011 (-49%).

O perfil dos desempregados não sofreu modificações significativas conforme se comprova nos dados disponibilizados na Tabela 5 (página seguinte).

SOURE Desemprego	2011 Maio		2021 Maio		2024 Maio	
	n	%	n	%	n	%
Desempregados (n)	689	-	455	-	351	-
Homens (n / %)	317	46%	191	42%	154	43,9%
Mulheres (n / %)	372	54%	264	58%	197	56,1%
1º emprego (n / %)	53	7,7%	45	9,9%	28	8%
Novo emprego (n / %)	636	92,3%	410	90,1%	323	92%
< 1Ano (n / %)	366	53,1%	229	50,3%	198	56,4%
DLD (n / %)	323	46,9%	226	49,7%	153	43,6%

Tabela 5 – Desemprego no Concelho de Soure | 2011-2024.
Fonte: IEFP, I.P.

3. ENQUADRAMENTO DO PROJECTO E OBJECTIVOS

O projecto designa-se CLDS SOURE 5G e está enquadrado na 5ª geração do Programa Contratos Locais de Desenvolvimento Social – CLDS-5G financiado no âmbito do Programa da Área Temática Demografia, Qualificações e Inclusão (PESSOAS 2030).

O Programa de Contratos Locais de Desenvolvimento Social, , criado e regulado pela Portaria n.º 396/2007, de 2 de abril, tem como finalidade originária promover a inclusão social dos cidadãos, de forma multisectorial e integrada, através de ações a executar em parceria, por forma a combater a pobreza persistente e a exclusão social em territórios deprimidos.

A Portaria n.º 229/2018, de 14 de agosto, atualmente em vigor, criou a 4.ª geração do Programa de Contratos Locais de Desenvolvimento Social, adiante designado por Programa CLDS-4G, em que se visou promover o acesso ao Programa CLDS e, consequentemente ao financiamento, por parte de territórios que revelem maiores dificuldades de mobilização para a apresentação de projetos, reforçando a lógica de convite em detrimento de uma lógica de concurso nacional.

O papel das câmaras municipais passou a ser valorizado, atendendo as suas especiais responsabilidades ao nível concelhio, nomeadamente em matérias de planeamento, bem como à sua particular capacidade para congregar os agentes e os recursos locais. Com a Lei n.º 50/2018, de 16 de agosto, que estabelece o quadro da transferência de competências para as autarquias e entidades intermunicipais, atribui -se aos municípios o exercício de competências de coordenação administrativa e financeira dos contratos locais de desenvolvimento social.

Os municípios passam a ser as Entidades Coordenadoras Locais da parceria (ECLP), assumindo o papel de dinamização e de coordenação da execução do plano de ação, desenvolvendo a totalidade ou parte das ações, com o correspondente financiamento, em articulação com as restantes entidades da parceria, quando existam. Os CLDS, como instrumento de política social, contêm a inegável virtude de valorizar a proximidade e darem soluções concretas aos que delas carecem, continuando a constituir um importante instrumento de combate à exclusão social, pelo que com a presente portaria visa -se definir as condições e as regras de implementação, coordenação e execução do Programa de CLDS pelos municípios

São objectivos do CLDS-5G (e, por inerência, do projecto CLDS SOURE 5G):

- i. reforçar as **políticas de inclusão social e combate à pobreza** em Portugal encarando o território como uma dimensão essencial para a sua concretização, concentrando as intervenções nos grupos populacionais que evidenciam fragilidades mais significativas e promovendo a mudança tendo em conta os fatores de vulnerabilidade;
- ii. **Prevenir e combater a exclusão social**, particularmente a infantil, quebrando ciclos intergeracionais de pobreza e de exclusão social e **garantindo a coesão social e territorial**.

A Câmara Municipal de Soure será a entidade coordenadora local da parceria (ECLP), assumindo o desenvolvimento da totalidade das ações que integram o Plano de Ação. A ECLP será responsável pela coordenação administrativa e financeira do CLDS, assumindo a função de interlocutora da parceria com o ISS, I. P., e com as entidades gestoras dos fundos nacionais ou europeus que financiem os CLDS.

São competências da ECLP:

- a) Dinamizar e coordenar a execução do plano de ação e correspondente orçamento;
- b) Desenvolver as ações previstas;
- c) Receber e gerir o financiamento e transferi-lo para as restantes entidades da parceria, quando existam;
- d) Enquadrar e proceder à afetação de um trabalhador do seu mapa de pessoal ou à contratação do coordenador técnico do CLDS e outros recursos humanos de apoio ao coordenador, de acordo com as condições específicas de implementação fixadas de acordo com as normas orientadoras para a execução do CLDS;
- e) Organizar e manter atualizados os processos contabilísticos e o dossier técnico do CLDS;
- f) Garantir, através do coordenador técnico, a recolha dos comprovativos do cumprimento dos requisitos impostos às entidades locais executoras das ações;

- g) Garantir a organização e a produção documental necessária à elaboração de relatórios de execução e final do CLDS;
- h) Garantir o cumprimento das disposições nacionais e comunitárias decorrentes do financiamento comunitário, quando aplicável.

O projecto CLDS SOURE 5G integra dois eixos de intervenção do CLDS-5G:

- Eixo 1: Emprego, formação e qualificação;

- Eixo 3: Promoção da autonomia, envelhecimento ativo e longevidade.

O Plano de Acção materializa o conjunto de ações a desenvolver pela ECLP (para cada Eixo de intervenção) de forma a contribuir de forma positiva para os objectivos do CLDS-5G. O Plano de Acção e a sua operacionalização constam do ponto seguinte do presente documento.

4. OPERACIONALIZAÇÃO DO PLANO DE ACÇÃO

O Plano de Acção do projecto CLDS SOURE 5G foi elaborado para um período de 48 meses, entre Dezembro de 2024 e Novembro de 2028.

A concepção do Plano de Acção teve em consideração os seguintes instrumentos de planeamento elaborados no âmbito da Rede Social de Soure:

- Diagnóstico Social;
- Plano de Desenvolvimento Social;
- Contrato Local de Segurança;
- Plano Municipal de Protecção Civil;
- Plano Municipal de Integração de Migrantes;
- Plano de Acção para o Envelhecimento Ativo e Saudável;
- Plano de Acção de Combate à Pobreza e Garantia para a Infância.

O Plano de Acção CLDS SOURE-5G integra um total de 17 Acções distribuídas pelos dois eixos de intervenção referidos no ponto anterior de acordo com o que se apresenta na Tabela 6 abaixo.

Eixo 1 Emprego, formação e qualificação	Eixo 3 Promoção da autonomia, envelhecimento ativo e longevidade
1 – ATIVA SOURE 5G	8 – GESTOR 60+
2 - EMPREGO SOURE 5G	9 - VIZINHANÇA ATIVA E SUSTENTÁVEL SOURE 5G
3 - AUTOEMPREGO SOURE 5G	10 - ESPAÇO INOV SOURE 5G
4 - QUALIF SOURE 5G	11 - PROCULTURA SOURE 5G
5 - EMPRESAS INCLUSIVAS SOURE 5G	12 - SENIOR+ SOURE 5G
6 - PROMIG SOURE 5G	13 - EDU SENIOR SOURE 5G
7 - INOVAÇÃO SOCIAL SOURE 5G	14 - ZERO VCI SOURE 5G
	15 - SENIOR CARE SOURE 5G
	16 - CARAVANA SOURE 5G
	17 – VOLUNT 60+ SOURE 5G

Tabela 6 – CLDS SOURE 5G | Acções

De seguida, apresentam-se as principais características das 17 Acções do Plano de Acção.

4.1 EIXO 1 | EMPREGO, FORMAÇÃO E QUALIFICAÇÃO

- **Designação:** 1 | ATIVA SOURE 5G
- **Descrição:** Atendimento e encaminhamento para serviços de apoio à procura de ativa de emprego. Promoção de oficinas/workshops de técnicas de procura ativa de emprego. Eventos de networking temáticos.
- **Público-Alvo:** Desempregados.
- **Mais-Valia:** Desenvolvimento de atitudes de procura ativa de emprego. Maior eficácia na procura de emprego. Redução do desemprego. Criação de conexões profissionais e troca de experiências, proporcionando oportunidades de aprendizagem e colaboração.

- **Designação:** 2 | EMPREGO SOURE 5G
- **Descrição:** Informação e encaminhamento para serviços de acesso a ofertas de emprego e medidas ativas de emprego e oportunidades de inserção profissional em Soure.
- **Público-Alvo:** Desempregados.
- **Mais-Valia:** Maior eficácia na procura de emprego. Redução do desemprego. Ganhos de eficiência resultantes da articulação interinstitucional (IEFP, I.P.).

- **Designação: 3 | AUTOEMPREGO SOURE 5G**
- **Descrição:** Apoiar o enquadramento de projetos de autoemprego e de empreendedorismo nos diferentes programas e instrumentos de apoio, promovendo o encaminhamento dos interessados para o apoio técnico.
- **Público-Alvo:** Desempregados. Potenciais empreendedores.
- **Mais-Valia:** Estímulo ao empreendedorismo e criação do próprio emprego. Redução do desemprego. Ganhos de eficiência resultantes da articulação interinstitucional (IEFP, I.P.).

- **Designação: 4 | QUALIF SOURE 5G**
- **Descrição:** Plataforma online de divulgação de oportunidades de qualificação desenvolvidas por entidades públicas e privadas, nomeadamente medidas no âmbito da empregabilidade de jovens, de cuidadores informais, de pessoas com deficiência, de pessoas LGBTQIA+, migrantes e de pessoas em situação de vulnerabilidade.
- **Público-Alvo:** Desempregados. Jovens, cuidadores Informais, pessoas com deficiência, pessoas LGBTQIA+, migrantes e pessoas em situação de vulnerabilidade.
- **Mais-Valia:** Aumento da empregabilidade. Inclusão social. Facilita o acesso à informação e apoio, promovendo a inclusão e a equidade no acesso a oportunidades de qualificação.

- **Designação: 5 | EMPRESAS INCLUSIVAS SOURE 5G**
- **Descrição:** Realização de duas Feiras de Emprego, Qualificação e Empreendedorismo. Promoção de eventos de mobilização e participação dos empresários locais (Talks de sucesso; Dia Aberto com empresários locais; Círculos de diálogo intergeracional).
- **Público-Alvo:** Desempregados. Pessoas com deficiência, pessoas LGBTQIA+, migrantes e pessoas em situação de vulnerabilidade e discriminados em razão da origem étnico-racial e da nacionalidade.
- **Mais-Valia:** Inclusão social por via da inserção socioprofissional e/ou regresso ao mercado de trabalho do público-alvo.

- **Designação: 6 | PROMIG SOURE 5G**
- **Descrição:** Programa de integração de migrantes, promovendo o intercâmbio cultural/profissional e oficinas de artesanato e cultura local. Iniciativa conecta migrantes com empresas locais e organizações da sociedade civil, oferecendo oportunidades de estágio, voluntariado e projetos colaborativos. Os participantes têm a oportunidade de aprender novas competências, adquirir experiência de trabalho e integrar-se melhor na comunidade.
- **Público-Alvo:** Migrantes.
- **Mais-Valia:** Integração social de migrantes.

- **Designação: 7 | INOVAÇÃO SOCIAL SOURE 5G**
- **Descrição:** Programa de promoção de empreendedorismo e inovação social: bootcamps, hackathon de ideais sociais, literacia financeira nas escolas, concurso de ideias de negócio para jovens empreendedores, incubação de projetos de inovação social.
- **Público-Alvo:** Crianças e jovens. Desempregados.
- **Mais-Valia:** Promoção das capacidades empreendedoras e de inovação social de jovens e de outras pessoas em idade ativa, numa perspetiva de reforço da iniciativa, inovação e criatividade, que constituam uma abordagem à atividade empresarial.

4.2 EIXO 3 | PROMOÇÃO DA AUTONOMIA, ENVELHECIMENTO ACTIVO E LONGEVIDADE

- **Designação: 8 | GESTOR 60+.**
- **Descrição:** Implementação de um programa que oferece acompanhamento psicossocial individualizado para idosos, conduzido por profissional com formação superior em ciências sociais, serviço social ou comportamento. O programa fornece suporte emocional, orientação e encaminhamento para serviços e recursos que promovam o bem-estar e a autonomia dos idosos.
- **Público-Alvo:** Idosos.
- **Mais-Valia:** Promoção das capacidades empreendedoras e de inovação social de jovens e de outras pessoas em idade ativa, numa perspetiva de reforço da iniciativa, inovação e criatividade, que constituam uma abordagem à atividade empresarial.

- **Designação: 9 | VIZINHANÇA ATIVA E SUSTENTÁVEL SOURE 5G**
- **Descrição:** Programa que estimula a participação dos idosos em iniciativas comunitárias, como comunidades autossustentáveis, através da ativação de redes de vizinhança e institucionais para combater o isolamento social e promover a inclusão.
- **Público-Alvo:** Idosos.
- **Mais-Valia:** Fortalece os laços comunitários, promove a participação cívica dos idosos e das pessoas com deficiência, e contribui para a criação de ambientes mais inclusivos e solidários.

- **Designação: 10 | ESPAÇO INOV SOURE 5G**
- **Descrição:** Laboratório de inovação social para idosos. Espaço de inovação social dedicado a idosos que podem participar em projetos que utilizam novas tecnologias e metodologias inovadoras para resolver problemas sociais. Funcionará em regime de cocriação onde os idosos, com jovens e especialistas, desenvolvem soluções inovadoras para os desafios do envelhecimento (mobilidade, acessibilidade, inclusão digital, etc.).
- **Público-Alvo:** Idosos.
- **Mais-Valia:** Promoção de práticas inspiradoras, potenciando a partilha de ideias e a criação de soluções que respondam às necessidades e expectativas das pessoas idosas, em situação de dependência ou pessoas com deficiência. Promove a participação ativa dos idosos em processos de inovação, estimula a criatividade e a aprendizagem contínua, e gera soluções práticas que melhoram a qualidade de vida dos idosos.

- **Designação: 11 | PROCULTURA SOURE 5G**
- **Descrição:** Valorização e divulgação das artes e ofícios do território, património ambiental e outros. Promoção do empreendedorismo sénior. Iniciativa “Memórias Vivas de Soure” que documentará e preservará as histórias de vida dos idosos de Soure (em arquivo digital acessível ao público). As histórias recolhidas serão utilizadas em eventos culturais, exposições, festivais e publicações que celebram a história e tradições locais.
- **Público-Alvo:** Idosos.
- **Mais-Valia:** Valoriza e preserva a história local, promove o convívio intergeracional e reforça o senso de identidade e pertença comunitária.

- **Designação: 12 | SENIOR+ SOURE 5G**
- **Descrição:** Iniciativas de aprendizagem intergeracional, arte urbana, ateliers de estimulação cognitiva, “Biblioteca Humana em Soure”, “Desafio +65”, “Conto Contigo”, passeios/excursões, actividade física (hidroginástica, etc.), ateliers de costura, teatro/música, “Oficinas Criativamente” e Podcasts.
- **Público-Alvo:** Idosos.
- **Mais-Valia:** Empoderamento dos Idosos, desconstrução de preconceitos, promoção da empatia, fortalecimento comunitário, educação e sensibilização.

- **Designação: 13 | EDU SENIOR SOURE 5G**
- **Descrição:** Sensibilização para o envelhecimento ativo nas escolas. Debates/Tertúlias. Oficinas de literacia.
- **Público-Alvo:** Crianças/jovens e idosos.
- **Mais-Valia:** Desenvolvimento de competências, educação para a cidadania e para a consciencialização para o envelhecimento ativo e saudável.

- **Designação: 14 | ZERO VCI SOURE 5G**
- **Descrição:** Campanha de sensibilização sobre a violência contra idosos, incluindo sessões de esclarecimento com a GNR.
- **Público-Alvo:** Idosos e comunidade em geral.
- **Mais-Valia:** Diminuição e/ou prevenção da violência contra idosos.

- **Designação: 15 | SENIOR CARE SOURE 5G**
- **Descrição:** Programa de capacitação para o cuidado de pessoas idosas (incluindo autocuidado). Incluirá iniciativas de capacitação de cuidadores informais, sessões sobre autocuidado e gestão das emoções. Poderá incluir a testagem de soluções de tipo “Pausas Breves” para redução da sobrecarga (física e mental) dos cuidadores informais.
- **Público-Alvo:** Idosos e seus cuidadores.
- **Mais-Valia:** Diminuição do isolamento e da solidão indesejada dos idosos, aumento da sua participação na vida da comunidade, e maior acesso a serviços públicos e a respostas sociais existentes em Soure.

- **Designação: 16 | CARAVANA SOURE 5G**
- **Descrição:** Unidade móvel que levará o projecto CLDS DOURE 5G a todo o território do concelho de Soure focada na população idosa e suas necessidades (Eixo 3).
- **Público-Alvo:** Idosos.
- **Mais-Valia:** Democratiza o acesso da população idosa às Ações do projecto CLDS SOURE 5G. Promove o bem-estar e a integração social das populações mais isoladas, e fortalece os vínculos comunitários.

- **Designação: 17 | VOLUNT 60+ SOURE 5G**
- **Descrição:** Rede de voluntariado intergeracional.
- **Público-Alvo:** Idosos e crianças/jovens.
- **Mais-Valia:** Fomenta a solidariedade e o respeito intergeracional, oferece oportunidades de aprendizagem e troca de experiências, e fortalece o tecido social ao envolver diferentes segmentos da população em ações de voluntariado.

As especificações completas das 17 Ações podem ser consultadas no documento em Anexo “Plano de Ação CLDS SOURE-5G”.

4.3 INDICADORES DE EXECUÇÃO E DE RESULTADOS

Serão contratualizadas com a entidade financiadora as metas que se apresentam de seguida devidamente associadas à respectiva tipologia de indicadores.

4.3.1 INDICADORES DE EXECUÇÃO

Indicador: EEPO009 | Atividades apoiadas do Programa CLDS.

Meta contratualizada: 17.

4.3.2 INDICADORES DE RESULTADO

Indicador: EEPR014 | Atividades concluídas do Programa CLDS.

Meta contratualizada: 100%.

5. ORÇAMENTAÇÃO [DO PLANO DE ACÇÃO]

CUSTOS DIRETOS COM PESSOAL **480.000,00€**

Remunerações com pessoal interno 383.775,91€

Coordenador/a do CLDS & Gestor 60+
48 meses x Posição 37 da Tabela Remuneratória Única (2024) 175.418,46€

Técnico Superior 1 (Eixo 3)
48 meses x Posição 18 da Tabela Remuneratória Única (2024) 104.178,73€

Técnico Superior 2 (Eixo 1)
48 meses x Posição 18 da Tabela Remuneratória Única (2024) x 50% de imputação 52.089,36€

Técnico Superior 3 (Eixo 1)
48 meses x Posição 18 da Tabela Remuneratória Única (2024) x 50% de imputação 52.089,36€

Recursos humanos externos

Prestação de serviços de carácter pontual (Eixo 1: Ação 7 | Eixo 3: Ações 10, 11, 12, 13, 15, 16)
Valor total das prestações de serviços (para 7 das 17 Ações) 96.224,09€

TAXA FIXA DE 20% SOBRE CUSTOS ELEGÍVEIS DIRETOS COM PESSOAL

Taxa fixa (20%) 96.000€

TOTAL (Valor total dos custos elegíveis da candidatura) **576.000€**

	TOTAL (48 meses)	2024 (1 mês)	2025 (12 meses)	2026 (12 meses)	2027 (12 meses)	2028 (11 meses)
CUSTOS DIRETOS COM PESSOAL	480 000,00 €	7 995,33 €	120 000,00 €	120 000,00 €	120 000,00 €	112 004,67 €
Remunerações com pessoal interno						
Coordenador/a do CLDS & Gestor 60+ 48 meses x Posição 37 da Tabela Remuneratória Única (2024)	175 418,46 €	3 654,55 €	43 854,62 €	43 854,62 €	43 854,62 €	40 200,06 €
Técnico Superior 1 (Eixo 3) 48 meses x Posição 18 da Tabela Remuneratória Única (2024)	104 178,73 €	2 170,39 €	26 044,68 €	26 044,68 €	26 044,68 €	23 874,29 €
Técnico Superior 2 (Eixo 1) 48 meses x Posição 18 da Tabela Remuneratória Única (2024) x 50% de imputação	52 089,36 €	1 085,20 €	13 022,34 €	13 022,34 €	13 022,34 €	11 937,15 €
Técnico Superior 3 (Eixo 1) 48 meses x Posição 18 da Tabela Remuneratória Única (2024) x 50% de imputação	52 089,36 €	1 085,20 €	13 022,34 €	13 022,34 €	13 022,34 €	11 937,15 €
Recursos humanos externos						
Prestação de serviços de carácter pontual (Eixo 1: Ação 7 Eixo 3: Ações 10, 11, 12, 13, 15, 16) Valor total das prestações de serviços (para 7 das 17 Ações)	96 224,09 €		24 056,02 €	24 056,02 €	24 056,02 €	24 056,02 €
TAXA FIXA DE 20% SOBRE CUSTOS ELEGÍVEIS DIRETOS COM PESSOAL						
Taxa fixa (20%)	96 000,00 €	1 599,07 €	24 000,00 €	24 000,00 €	24 000,00 €	22 400,93 €
TOTAL (Valor total dos custos elegíveis da candidatura)	576 000,00 €	9 594,40 €	144 000,00 €	144 000,00 €	144 000,00 €	134 405,60 €

6. CRONOGRAMA [DO PLANO DE AÇÃO]

Ver documento em Anexo “Plano de Ação CLDS SOURE-5G”.

7. EQUIPA [DO PLANO DE AÇÃO]

Coordenadora do CLDS e Gestor/a 60+

Nome: Sandra Guardado Rolo.
 Afetação: 100%

Técnico/a Superior 1 Eixo 1

Nome: Arminda Maria Cardoso da Costa Guardado.
 Afetação: 100%

Técnico/a Superior 2 Eixo 3

Nome: Patricia Almeida Fernandes do Bem.
 Afetação: 50%

Técnico/a Superior 3 Eixo 3

Nome: Daniela Filipa Simões Andrade.
 Afetação: 50%

Organigrama

